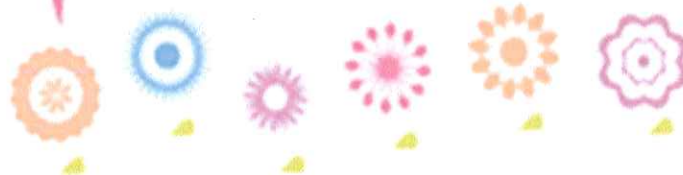


# Soproni Bölcsődék



## SOPRON MEGYEI JOGÚ VÁROS EGYESÍTETT BÖLCSŐDÉK

### SZAKMAI PROGRAMJA

Sopron Megyei Jogú Város Önkormányzat Közgyűlésének Népjóléti Bizottsága a Sopron Megyei Jogú Város Egyesített Bölcsődék Szakmai Programját a(z) 20/2016 (2.18.) NB számú határozatával fogadta el.

Sopron, 2016. február

Péli Nikoletta  
NB elnöke

**„Szeresd a gyermeket  
Hisz oly hálás szegény,  
Egyszerre könny, mosoly,  
Ragyog csillag szemén...”**

/Móra Ferenc/

## Tartalomjegyzék

BEVEZETŐ	7
AZ INTÉZMÉNY ALAPADATAI	9
1. AZ INTÉZMÉNY FELADATA TEVÉKENYSÉGE	11
1.1. Az Intézmény alapfeladata	11
1.2. Alapellátás mellett működő, családi nevelést támogató szolgáltatások	11
1.3. Az Intézmény helyi szintű, szakmai és továbbképzési feladatok	11
1.4. Az Intézmény jogállása	12
1.5. A szakmai program célja	12
1.6. A szakmai program elérhetősége	12
2. SOPRON MJV EGYESÍTETT BÖLCSŐDÉK SZERVEZETI EGYSÉGE	12
3. KÜLDETÉSNYILATKOZAT	13
3.1. Pedagógiai hitvallásunk	13
3.2. Gyermekképünk	13
3.3. Kisgyermeknevelő-képünk	13
3.4. Bölcsődeképünk	14
4. AZ INTÉZMÉNY MINŐSÉGPOLITIKÁJA	14
4.1. Erősségek	15
4.2. Fejlesztést igénylő területek	15
4.3. A szülői elégedettség mérése	16
4.4. Képzés, továbbképzés, az egyéni szakmai fejlődés biztosítása	16
5. AZ ELLÁTÁS IGÉNYBEVÉTELÉNEK MÓDJA	16
6. HUMÁNERŐFORRÁS	17
7. A BÖLCSŐDEI ELLÁTÁS TÁRGYI FELTÉTELEI	18
7.1. Csoportszobák	18
7.2. Fürdőszobák	18
7.3. Gyermeköltözők	19
7.4. A helyiségek díszítése	19
7.5. Textíliák	19
7.6. Játszóudvarok	19
7.7. Só-szobák	20
7.8. Játékkészlet	20
8. GYERMEKÉLELMEZÉS	21
9. NEVELÉS-GONDOZÁS A BÖLCSŐDÉBEN	22
9.1. A bölcsődei nevelés-gondozás célja	22
9.2. A bölcsődei nevelés-gondozás feladata	22

9.3. Nevelési fő feladatok	23
9.3.1. Egészségvédelem, az egészséges életmód megalapozása	23
9.3.2. Az érzelmi fejlődés és a szocializáció segítése	23
9.3.3. A megismerési folyamatok fejlődésének elősegítése	23
10. A BÖLCSŐDEI NEVELÉS-GONDOZÁS ALAPELVEI	24
10.1. A család rendszerszemléletű megközelítése	24
10.2. A koragyermekkorai intervenciós szemlélet befogadása	24
10.3. A családi nevelés elsődleges tisztelete	25
10.4. A kisgyermeki személyiség tisztelete	25
10.5. A kisgyermeknevelő személyiségének meghatározó szerepe	26
10.6. A biztonság és stabilitás megteremtése	26
10.7. A fokozatosság megteremtése	26
10.8. Az egyéni bánásmód érvényesítése	26
10.9. A gondozási helyzetek kiemelt jelentősége	27
10.10. A gyermeki kompetenciakészítés támogatása	27
11. A BÖLCSŐDÉK MŰKÖDÉSI RENDJE	27
11.1. A gyermekcsoportok szervezése	28
11.2. A gyermekek napirendje	28
12. A BÖLCSŐDEI NEVELÉS-GONDOZÁS FŐBB HELYZETEI	29
12.1. Gondozás	29
12.2. A gondozás szervezése	29
12.3. Gondozási műveletek	29
12.3.1. Pelenkázás, WC-használata	29
12.3.2. Testápolás	30
12.3.3. Étkeztetés	31
12.3.4. Pihenés, alvás biztosítása	31
12.4. Játéktevékenység	31
12.5. Tanulás	32
13. KIEMELT SZAKMAI FELADATOK	33
13.1. A családi nevelés segítése, kapcsolattartás a családokkal	33
13.1.1. Szülői értekezletek	33
13.1.2. Családlátogatás	33
13.1.3. Szülővel történő fokozatos beszoktatás	34
13.1.4. Napi beszélgetések a szülővel	34
13.1.5. Szülőcsoportos beszélgetések	34
13.1.6. Egyéni beszélgetések	35
13.1.7. Üzenő füzet	35

13.1.8. Nyílt nap	35
13.1.9. Szervezett közös programok	35
13.2. Egészségvédelem, az egészséges életmód megalapozása	35
13.2.1. Lelki egészségvédelem	36
13.2.2. A mozgásfejlődés segítése	36
13.2.3. Levegőzés	37
13.2.4. Fog- és szájápolás	37
13.2.5. Só-szoba használata	37
13.2.6. A bölcsődeorvos preventív tevékenysége	37
13.3. Komplex művészeti, esztétikai nevelés	37
13.3.1. Ének-zene-i nevelés	37
13.3.2. Anyanyelvi, irodalmi nevelés (mondóka, vers, mese, báb)	38
13.3.3. Vizuális nevelés (firkálás, rajzolás, gyurmázás stb.)	39
13.3.4. Esztétikus környezet biztosítása	39
13.4. Környezeti nevelés	39
14. SMJV EGYESÍTETT BÖLCSŐDÉK INTÉZMÉNY RÉSZLEGEINEK BEMUTATÁSA	40
14.1. Kuckó Bölcsőde	40
14.2. Csodaország Bölcsőde	41
14.3. Bóbita Bölcsőde	42
14.4. Zöld Ág Bölcsőde	42
14.5. Napraforgó Bölcsőde	43
14.6. Szákszorszép Bölcsőde	43
14.7. SMJV Egyesített Bölcsődék Intézményének Központja	44
15. INTÉZMÉNYES KAPCSOLATOK	45
15.1. Együttműködés az óvodákkal	45
15.2. Együttműködés a jelzőrendszer tagjaival – Gyermekvédelem	45
15.3. Együttműködés képző intézményekkel	45
15.4. Kapcsolattartás, együttműködés civil szervezetekkel, másintézményekkel	46
15.4.1. Magyar Bölcsődék Egyesülete	46
15.4.2. Soproni Bölcsődék Egyesülete	46
15.4.3. Bölcsődei Dolgozók Demokratikus Szakszervezete	46
15.4.4. Korai fejlesztő központ	46
16. A GYERMEKEKRŐL VEZETETT DOKUMENTÁCIÓ	46
16.1. Gyermek egészségügyi törzslap	47
16.2. Fejlődési napló	47
16.3. Üzenő füzet	48
16.4. Csopornapló	48

16.5. Napi jelenléti kimutatás, TAJ- alapú központi nyilvántartás	48
16.6. Személyi térítési díjak nyilvántartás	48
17. A FEJLŐDÉS JELLEMZŐI BÖLCSŐDÉS KOR VÉGÉRE	48
18. AZ ELLÁTOTTAK, SZOLGÁLTATÁST VÉGZŐK JOGAINAK VÉDELME (GDPR)	49
19. SZAKMAI PROGRAMUNK ALAPDOKUMENTUMAI	50
19.1. Jogsabályok	50
19.2. Szakmai irányelvek, módszertani levelek	51
19.3. Intézményi szabályzatok	51
19.4. Szakmai Program mellékletei	51
20. ZÁRSZÓ	52
21. MELLÉKLETEK	53
1.sz.melléklet	53
2.sz.melléklet	54
3.sz.melléklet	57
4.sz.melléklet	58
5.sz.melléklet	59
6.sz.melléklet	60
7.sz.melléklet	61
8.sz.melléklet	62
9.sz.melléklet	63

## BEVEZETŐ

### Az ellátandó célcsoport és az ellátandó terület jellemzői

A Soproni Egyesített Bölcsődei Intézmény Győr-Moson-Sopron megyében, Sopronban végzi tevékenységét. Győr-Moson-Sopron megye a Dunántúl északnyugati részén terül el a nyugat-dunántúli régió tagjaként. A megye három tájegység találkozásánál fekszik: Dunántúli-középhegység, Alpokalja és a Kisalföld. Közepes területével, 4208 négyzetkilométer, Magyarország területének 4,5%-a, A megyében 183 település található, az ország legsűrűbben lakott területei közé tartozik. Győr-Moson-Sopron megye az ország egyetlen olyan megyéje, ahol nő a népesség száma. A lélekszám gyarapodása a kedvező vándorlási folyamatok következménye. Győr-Moson-Sopron megye a belföldi vándorlás egyik fő célterülete a határhoz való közelsége, fejlődő ipara és a kedvező munkaerő-piaci helyzete révén. A letelepedésre jellemző, hogy a lakosság 60%-a a három legnagyobb városban él, a megyeszékhelyen Győrben 129 ezer, Sopronban több mint 62 ezer és Mosonmagyaróváron közel 32 ezer fő. A nyugati fekvés mindig fontos volt a megye kereskedelmének, mezőgazdaságának, iparának közlekedésének és kulturális életének fejlődésére. Napjainkban a turizmus alakulásában, különösen a kishatár menti forgalomban játszik nagy szerepet. A megye területén haladnak keresztül a Közép- és Nyugat-Európával összekötő fontos útvonalak. Itt halad a kettős vágányú Budapest-Bécs vasútvonal az M1-es autópálya, és nyugat felé létesít kapcsolatokat a Duna mind nagyobb fontosságú vízi útja. A megye legnagyobb nyereségű cégei az adózott eredmény szerint:

1. Audi Hungária Motor Kft.
2. Észak-dunántúli Áramszolgáltató Zrt.
3. Rába Futómű Kft.

A megye mezőgazdaságában a táj kedvező adottságai, fekvése és klímája következtében jelentős a szőlő- és bortermelés. Már a pannonhalmi apátság alapítólevelében is szó esik a szőlőtermelésről, ami megélhetést jelentett a szerzetesek számára.

### ***Gyermekek napközbeni ellátása***

A gyermekek napközbeni ellátását, a családban élő gyermekek életkorának megfelelő nappali felügyeletet, nevelést, gondozást és foglalkoztatását biztosítani kell. Meg kell szervezni azon gyermekek számára, akiknek a szülei munkavégzés, tanulmányok folytatása, betegség vagy

egyéb okok miatt nem tudják biztosítani a kisgyermek számára a napközbeni ellátást, felügyeletet. Ezeket a szolgáltatási formákat Vas megyében Bölcsődében vagy Családi Napköziben vehetik jelenleg igénybe a szülők.

2017. január 1- től a 1997. évi XXXI. Törvény (a továbbiakban: Gyvt.) módosítása értelmében új szabályozás lépett életbe a gyermekek napközbeni ellátására vonatkozóan. A gyermekek napközbeni ellátásának formái:

- Bölcsődei ellátás
  - Bölcsőde
  - Mini Bölcsőde
  - Családi Bölcsőde
  - Munkahelyi Bölcsőde
- Napközbeni Gyermekfelügyelet
- Alternatív Napközbeni Ellátás

### **Bölcsődei ellátás:**

Az intézmények szakmai munkájukat az *1997.évi XXXI. tv. a gyermekek védelméről és a gyámügyi igazgatásról, a 15/1998. (IV.30.) NM rendelet* valamint a 2017. január 1-én módosításra került *Bölcsődei nevelés-gondozás országos alapprogramja* és az Emberi Erőforrások Minisztériuma által kiadott *Módszertani Levelek* által előírtaknak megfelelően végzik. Minden bölcsőde kiegészíti ezeket a helyi sajátosságokra, egyediségekre épülő Szakmai Programjában megfogalmazott előírásokkal.

Az intézmények Szakmai Programjában megfogalmazásra kerülnek a bölcsődei nevelés alapelvei. Szakmai tevékenységük során érvényesítik az egyéni bánásmód elvét, biztosítják a rendszerességet, az aktivitást, az önállóságra nevelést, az állandóságot, az ismeretszerzés és élményszerzés lehetőségét.

Az alaptevékenység mellett különböző **szolgáltatásokat** nyújt, valós szükségletekre reagálva. A megvalósításuk a meglévő anyagi és szellemi kapacitásokra épülnek, mint só-szoba, dallamkuckó, gyermekvendég étkeztetés, gyermeknevelési tanácsadás.

Az év folyamán sok közös, **gyermek-szülő- kisgyermeknevelő programot** szerveznek, amelyek a bölcsőde-család kapcsolatának erősítését szolgálják.

Az együttnevelés során a családi nevelés értékeit, hagyományait és szokásait tiszteletben tartva és lehetőség szerint erősítve vesz részt a gyermekek nevelésében-gondozásában, illetve szükség



esetén lehetőségeihez mérten törekedve a családi nevelés hiányosságainak kompenzálására, korrigálására.

A bölcsődék nyitottak, a szülők bármikor betekintést nyerhetnek a szakmai munkába, a gyermekek bölcsődei életébe.

### **Az intézmény alapadatai:**

**Neve:** Sopron Megyei Jogú Város Egyesített Bölcsődék

**Székhelye:** 9400 Sopron, Szarvkői u. 1.

**Intézményvezető:** Kocsis Zsuzsanna

### **Elérhetőség:**

- Telefonszám: 99/314-270
- E-mail cím: [igazgato@ebisopron.hu](mailto:igazgato@ebisopron.hu)
- Honlap: [www.ebisopron.hu](http://www.ebisopron.hu)

### **Tagintézményei, telephelyei:**

- ***Kuckó Bölcsőde***  
Címe: 9400 Sopron, Deák tér 25.  
Telefon:+3699/311-385  
E-mail: [kucko@ebisopron.hu](mailto:kucko@ebisopron.hu)  
Férőhely: 35 fő
- ***Csodaország Bölcsőde***  
Címe: 9400 Sopron, Kőműves köz 4.  
Telefon:+3699783-708  
E-mail: [csodaország@ebisopron.hu](mailto:csodaország@ebisopron.hu)  
Férőhely: 44 fő
- ***Bóbita Bölcsőde***  
Címe: 9400 Sopron, Király Jenő utca 1.  
Telefon:+3699/311-074  
E-mail: [bobita@ebisopron.hu](mailto:bobita@ebisopron.hu)  
Férőhely: 66 fő
- ***Zöld Ág Bölcsőde***  
Címe: 9400 Sopron, Soproni Horváth József utca 6.  
Telefon:+3699/314-039  
E-mail: [zoldag@ebisopron.hu](mailto:zoldag@ebisopron.hu)  
Férőhely: 100 fő

- ***Napraforgó Bölcsőde***

Címe: 9400 Sopron, Vasvári Pál utca 2.

Telefon:+3699/314-312

E-mail: [napraforgo@ebisopron.hu](mailto:napraforgo@ebisopron.hu)

Férőhely:24 fő

- ***Százszorszép Bölcsőde***

Címe: 9400 Sopron, Szarvkői utca 1.

Telefon:+3699/312-178

E-mail: [szazszorszep@ebisopron.hu](mailto:szazszorszep@ebisopron.hu)

Férőhely:78 fő

**Az Egyesített Bölcsődék összes férőhelyszáma: 347 férőhely.**

**Fenntartó szerve:**

Sopron Megyei Jogú Város Önkormányzata

Címe:9400 Sopron, Fő tér 1.

Telefon:+3699/515-100

Képviselője: Dr. Fodor Tamás

polgármester

Telefon:+3699/515-100

**E-mail:** [fodor.tamas@sopron-ph.hu](mailto:fodor.tamas@sopron-ph.hu)

Szakmai képviselő: Dr. Tengölics Tamás

Humánszolgáltatási Osztály, osztályvezető

E-mail: [tengolics.tamas@sopron-ph.hu](mailto:tengolics.tamas@sopron-ph.hu)

Szakmai program készítője: Kocsis Zsuzsanna, intézményvezető

Telefon:+3699/314-270

Felülvizsgálati ideje: 2 év

Készítésének ideje: 2018. szeptember

## **1. AZ INTÉZMÉNY FELADATA, TEVÉKENYSÉGE**

A bölcsőde olyan szolgáltató intézmény, amely az alapellátás keretében alaptevékenységként napközbeni ellátást nyújt a gyermekeknek: nevelést, gondozást, felügyeletet, étkezést biztosít. Segíti ezzel a szülők munkavégzését, munkaerőpiacra való visszatérését, képzésen való részvételét.

### **1. 1. Az Intézmény alapfeladata**

Intézményünk alapfeladata a gyermekek napközbeni ellátása (TEÁOR-8891, szociális és gyermekjóléti ellátás (bölcsődei ellátás) szállásnyújtás nélkül.

Bölcsődénkben a 3 éven aluli, családban nevelkedő gyermekek napközbeni ellátását, szakszerű nevelését, gondozását végezzük.

A bölcsődei ellátáson belül a fogyatékkal élő, sajátos nevelést igénylő gyermekek ellátását, korai fejlesztését, nevelés-gondozását végezzük speciális és integrált csoportban.

### **1. 2. Alapellátás mellett működő, családi nevelést támogató szolgáltatások**

- Időszakos gyermekfelügyelet a szabad férőhelyeken (Zöld Ág Bölcsőde).
- Só-szoba működik négy bölcsődénkben (Csodaország Bölcsőde, Bóbita Bölcsőde, Zöld Ág Bölcsőde, Százszorszép Bölcsőde).

### **1.3. Az Intézmény helyi szintű szakmai és továbbképzési feladata**

Az Intézmény 2006-tól bekapcsolódott a Kisgyermeknevelő képzés-oktatásba. Jelenleg a Soproni Egyetem Csecsemő és kisgyermeknevelő BA képzés keretén belül terepintézmény a hallgatók részére.

Gyakorlóterületet, vizsgahelyet biztosít a kisgyermeknevelő képzésnek. A tevékenységet a 15/1998. évi (IV.30) rendelet alapján, megállapodási szerződések értelmében végezzük. Az Intézményben az Intézményvezető irányításával 1 fő szaktanácsadó dolgozik.

A tevékenység célja a jó minőségű bölcsődei ellátás kialakítása, megerősítése.

A feladatkörbe tartozik:

- Szakmai gyakorlatok szervezése, tereptanárok felkészítése;
- Részvétel szakmai programokon, önképzés;
- Szakmai érdekképviselet.

#### **1. 4. Az Intézmény jogállása**

Sopron Megyei Jogú Város Egyesített Bölcsődéi önállóan működő és gazdálkodó költségvetési intézmény. A hálózathoz tartozó bölcsődék szakmai, gazdasági irányítását az Igazgatóság végzi.

A működés pénzügyi forrásai:

- állami normatív támogatás;
- önkormányzati támogatás;
- saját bevétel (étkezési térítési díj)
- egyéb források (pályázat, alapítványi támogatás).

Az Intézmény működésére vonatkozó szabályokat Szervezeti és Működési Szabályzat tartalmazza

#### **1. 5. A szakmai program célja**

A szakmai programmal célunk a bölcsődei nevelés–gondozás országos alapprogramjának magas szintű megvalósítása, a szakmai értékek megőrzése és továbbadása, a kialakult jó gyakorlatok megerősítése, új módszerek és tevékenységformák bevezetése, a dolgozók és a szülők nevelői szemléletének formálása, kapcsolatépítés és hálózatfejlesztés.

#### **1. 6. A szakmai program elérhetősége**

A szakmai program minden bölcsődében elérhető a szülők számára. A felvételt követő első szülői értekezleten a bölcsődevezető ismerteti a szülőkkel. A helyi szakmai programhoz kapcsolódó tevékenységek tervezete megtekinthető a telephelyek faliújságjain. A soproni bölcsődék honlapján ([www.ebisopron.hu](http://www.ebisopron.hu)) a teljes intézményi szakmai program megtekinthető.

## **2. SMJV EGYESÍTETT BÖLCSŐDÉK SZERVEZETI EGYSÉGEI**

A bölcsődék területi elhelyezkedése egyenetlen a városban. Többségük valamelyik lakótelepen található. A Belvárosban egy, a város külső peremén egy régi bölcsőde újjáépített épületében szintén egy bölcsőde működik.

Összesen 6 telephelyen, 347 férőhelyen, 28 bölcsődei csoportban biztosítjuk az ellátást.

## Telephelyek:

	Városrész	Cím	Férőhely	Csoportszám
1.	Belváros	9400 Sopron, Deák tér 35.	35 fő	3
2.	Északi városrész	9400 Sopron, Kőműves köz 4.	44 fő	4
3.	Kőfaragó tér ltp.	9400 Sopron, Király Jenő u.1.	66 fő	5
4.	Jereván ltp.	9400 Sopron, Soproni-H.J.u.6.	100 fő	8
5.	Jereván ltp.	9400 Sopron, Szarvkői u.1.	78 fő	6
6.	József A. ltp.	9400 Sopron, Vasvári P.u.2/b	24 fő	2
<b>Összesen:</b>			<b>347 fő</b>	<b>28</b>

## 3. KÜLDETÉSNYILATKOZAT

### 3.1. Pedagógiai hitvallásunk

A korai életkorban a családi minta a meghatározó. A bölcsődei nevelés ezt kiegészítő, támogató, mintanyújtó szerepet vállal, annak érdekében, hogy a gyermekek fizikai, emocionális és szociális szükségletei teljes mértékben kielégítettek legyenek. Célunk a fejlődés elősegítése, az érzelmi értelmi intelligencia kibontakoztatása a családokkal együttműködve, a családok nevelési fikciójának pozitív segítségével. Az intézményi és a családi nevelés egymást erősítő folyamatként értelmezzük, mely megfelelő alapokat biztosít a gyermekek fejlődéséhez. Munkánkban a pikleri szemlélet érvényesülésével, gondoskodás és a bátorító nevelés elvei a meghatározóak.

### 3.2. Gyermekképünk

Minden gyermek egyedi és megismételhetetlen, individuum, aki egyéni szükségletekkel rendelkező, személyiség. Védelem, különleges bánásmód illeti meg. Fejlődését a genetikai adottságok, az érés törvényszerűségei, a család érzelmi légköre és a szociokulturális háttere, a spontán és tervszerűen alkalmazott környezeti hatások együttesen határozzák meg.

A csecsemőkor az alapvető bizalom, a kisgyermekkor az autonómia-érzés kialakulásának időszaka.

Az első évek a legmeghatározóbbak a gyermek életében, személyisége fejlődésében. A korai kötődés és a szocializáció időszakában alakulnak ki a későbbi egész életre jellemzőbb szokások, viselkedésminták alapjai. A csecsemő és a kisgyermek magával hozott képességeinek kibontakoztatásához a legkedvezőbb feltétel a szabadban mozgás, és játéktevékenység, a bizalomteljes meghitt személyi kapcsolat, az aktivitásra építő, interakcióban gazdag gondozás.

A gyermek fő tevékenysége a játék, mely útján meg tanul tanulni, érdeklődni, kísérletezni.

Megtanulja a nehézségek leküzdését. Megismeri az örömet, a megelégedést, amit a siker, a türelmes önálló, kitartó munka által elért eredmény útján szerez meg.

A nem kognitív készségek, kompetenciák kisgyermekkorai elsajátítása elengedhetetlen feltétele a későbbi eredményes tanuláshoz, az iskolai, társadalmi szerepvállalás sikeréhez.

### **3.3. Kisgyermeknevelő képünk**

A kisgyermeknevelő legfőbb munkaeszköze a személyisége. Alapvető tulajdonsága az empátia, az elfogadás és a hitelesség. Nevelői attitűdje elfogadó-engedékeny. Képes érzelmi biztonságot nyújtó kapcsolat kialakítására minden kisgyermekkel. Jól ismeri a kisgyermek életkori sajátosságait, egyéniségét, támogatja a személyiség kibontakozását, az aktivitást, az önállósodást. Képes a szülőkkel partneri kapcsolatban együttműködve elősegíteni szokások, a viselkedési szabályok elsajátítását.

A gyermekek ellátását elhivatottsággal, professzionálisan, igényesen végzi. Képes a szakmai fejlődésre, a folyamatos megújulásra. Tudatában van annak, hogy személye, viselkedése példa lehet a gyermek és a szülők számára.

### **3.4. Bölcsőde képünk**

Bölcsődéink nyitottak a kisgyermekes családok számára. Törekvésünk, hogy minden kisgyermek és felnőtt jól, otthonosan érezze magát bölcsődéinkben. Fontosnak tartjuk, hogy a gyermekek nyugodt, biztonságot nyújtó nevelői légkörben, a játékon keresztül, a játékba integráltan tanulóval gazdagodjanak értelmileg, érzelmileg és szociálisan. A játék, mint legfontosabb tevékenység határozza meg arculatunkat, melyben figyelembe vesszük az életkori sajátosságokat és az egyéni képességeket is. Esztétikus, fejlesztő, optimálisan inger gazdag környezetet teremtünk. Célunk, hogy a bölcsődéink kisgyermeknevelő központokként működjenek, ahol a gyermekek gondos ellátása mellett- jelentős segítséget adhatunk a gyermeküket otthonnevelő családoknak is.

## **4. AZ INTÉZMÉNY MINŐSÉGPOLITIKÁJA**

Intézményünkben a minőségi munka alapkövetelmény. Ennek garanciája munkatársaink alapképzettsége, továbbképzése, szakmai fejlesztése és az önképzés.

Az ellátást és a szolgáltatás iránti igényt folyamatosan vizsgáljuk, mérjük. A mérések eredményeit beépítjük az intézmény további működésébe, folyamataiba. Felelősséget érzünk a szülők tájékoztatásáért, azért, hogy partnereinkkel összhangban és azok megelégedtségére végezzük munkánkat.

A minőségfejlesztés részeként fontosnak tartjuk a szakmai fejlődést.

A gyermekellátás színvonalának megtartását, növelését, az új kutatások eredményeinek megismerését, szakmai munkánkban való felhasználását, az egységes szakmai szemlélet kialakítását és annak megőrzését.

A szakmai program az Intézmény szakembereinek szoros együttműködésével valósul meg.

A részlegek vezetői rendszeresen ellenőrzik a szakmai munkát. Az Intézményvezető évente kétszer ellenőrzi a részlegek tevékenységét, az átfogó ellenőrzések két évente a munka minden területére kiterjednek. A bölcsődei részlegvezetők vezetői megbízásuk 2. évének betöltését követően, a kisgyermeknevelők, szakdolgozók a gyakornoki idő lejártának hónapjában, és valamely címadományozás megelőzően munkavállaló minősítése megtörténik. Minőségpolitikánk teszi lehetővé, hogy intézményünk hosszú távú céljai hatékonyan valósulhassanak meg.

A szakmai program tartalma, megvalósulása a szakmai megbeszélések és a továbbképzések egyik témaköre, ezzel megvalósulást is nyomon követjük.

#### **4.1. Erősségeink:**

- bölcsődeink tárgyi feltételeinek megalapozottsága;
- a személyi feltételek folyamatos biztosítása;
- a minőségi kisgyermek ellátás;
- az igazgatónő, a szaktanácsadó támogató, segítő, ellenőrző tevékenysége;
- továbbképzések, közösség építő tevékenységek;
- működő kapcsolatrendszerünk családokkal és intézményekkel;
- működő Egyesületünk.

#### **4.2. Fejlesztést igénylő területek:**

- a bölcsődei részlegvezetők esetében a BA szintű képesítés megszerzése
- kisgyermeknevelők BA képzésben való részvétele;
- szakdolgozóink anyagi megbecsülése;
- kisgyermeknevelők attitűdjének változása, a felnőttekkel való társas készségeinek fejlesztése;
- több bölcsőde épületének felújítása illetve egységek felújítása;
- a játszóudvarok, közlekedő utak felújítása, korszerűsítése;
- valamennyi bölcsődében pancsoló építése.

### 4.3. Szülői elégedettség mérése

A szülői elégedettségről rendszeresen tájékozódunk az egyéni és a csoportos beszélgetések alkalmával.

*A nevelési év végén minden bölcsődei részlegben elégedettségi kérdőívkitöltésével véleményezik a szülők a bölcsődei ellátást. A feldolgozás, az elemzést követően a szülőket tájékoztatjuk a mérés eredményéről.*

Az elégedettség mérését követően:

- értékeljük az Intézmény helyzetét,
- a rendelkezésre álló erőforrásokból a szükséges fejlesztéseket elvégezzük;
- kidolgozzuk a szakmai fejlesztés stratégiáját, változás irányát és annak részleteit;
- a szükséges, alátámasztott módszereket kezdeményezzük;
- elismerjük munkatársainkat.

### 4.4. Képzés, továbbképzés, az egyéni fejlődés biztosítása

A szakdolgozók lehetőség szerint kötelező továbbképzéseken vesznek részt, e mellett házi továbbképzések keretében is foglalkozunk a szakmai ismeretek megújításával, új módszerek átadásával. *Kisgyermeknevelői klubbot működtetünk, melynek keretében szakmai előadásokat, műhelymunkát és tanácskozást szervezünk.*

Az élelmezési szakembereink rendszeres szakmai találkozásokon osszák meg tapasztalataikat, szakmai ismereteiket. A találkozások lehetővé teszik a módszerek, eljárások egyeztetését.

Lehetőséget biztosítunk továbbtanulásra, szakmai fejlődésre. A pályakezdő kisgyermeknevelők szakmai fejlődését gyakornoki rendszerben biztosítjuk.

## 5. AZ ELLÁTÁS IGÉNYBEVÉTELENEK MÓDJA

A 15/1998.(IV.30.) NM rendelet értelmében bölcsődébe a gyermek 20 hetes korától 3 éves korának betöltéséig, illetve annak az évnek december 31. napjáig vehető fel, amelyben a gyermek a 3. életévét betölti. Fogyatékkal élő gyermek az 5. életév betöltéséig, ill. annak az évnek a december 31-ig vehető fel, amelyben a gyermek az 5. életévét betölti.

Az SMJV Egyesített Bölcsődék bölcsődei részlegeibe azok a gyermekek vehetők fel, akik soproni lakcímmel rendelkeznek Sopron közigazgatási területre, ezáltal életvitelszerűen Sopronban tartózkodnak.

A felvétel a szülő (törvényes képviselő) írásbeli kérelme alapján történik.



Az SMJV Egyesített Bölcsődék minden évben közzé teszi a bölcsődei felvétel módját, a felvételi kérelmek benyújtási határidejét, a felvétel rendjét a bölcsődék honlapján, <http://ebisporon.hu>

*Az adott nevelési évre szóló felvételi kérelmek benyújtására minden év májusában van lehetőség, az SMJV Egyesített Bölcsődék központi irányításán. szeptemberétől, azt követő év május 31-ig kerül sor az SMJV Egyesített Bölcsődék Központjában, felfogadási időben. Az előjegyzés abba a bölcsődei részlegbe történik, amelyiket a szülő legmegfelelőbbnek tart. Ebben az időszakban, azon szülők gyermekeinek beiratkozását várjuk, akik szeptembertől novemberig szeretnék megkezdeni a beszoktatást. November- december hónapban azokat a szülőket várjuk, akik az ellátást, januártól augusztusig szeretnék megkezdeni.*

*A két időszakon kívül folyamatosan van lehetőség a bölcsődei kérelmek benyújtására a megüresedett férőhelyeken.*

*Ha a gyermek felvételt nyert, és a megbeszélte időben nem kezdi meg a beszoktatást, indokolt esetben maximum 1 hónapig tartjuk fenn a helyet számára, ezt követően, - ha még igényli, az ellátást - újra be kell íratni a gyermeket. Ebben az esetben nem biztos, hogy abban a bölcsődei részlegben tudjuk el helyezni, ahová a szülő szeretné.*

*A bölcsődei felvételek további részleteiről a SMJV Egyesített Bölcsődék Felvételi Szabályzata rendelkezik.*

*A bölcsődei ellátás megkezdésekor az intézmény megállapodást köt a szülővel, a törvényes képviselővel az ellátás feltételeiről.*

A gyermekek védelméről és a gyámügyi igazgatásról szóló 1997. évi XXXI. tv. 42§ (1) értelmében amennyiben a gyermek nem érett az óvodai nevelésre, a 4. életévének betöltését követő augusztus 31-ig

tovább gondozható a bölcsődében. A sajátos nevelési igényű gyermekek nevelését, gondozását a bölcsődéink a gyermek 6. életévének betöltéséig biztosíthatják. A gyermekek fejlesztésének megszervezését segítik.

## **6. HUMÁNERŐFORRÁS**

*Az SMJV Egyesített Bölcsődék 6 bölcsődei részlegében a bölcsődei részlegvezetők irányításával történik a kisgyermekellátás.*

*Az engedélyezett dolgozói létszám: 117 fő*

*Ebből szakmai létszám: 70 fő,*

*kisegítő létszám: 47 fő.*

*A gyermekek nevelését-gondozását 62 fő kisgyermeknevelő végzi. 31 fő rendelkezik a szakterületen figyelembe vehető főiskolai, egyetemi diplomával. (kisgyermeknevelő, szociálpedagógus, tanár, óvodapedagógus)*

Az Intézmény minden dolgozója rendelkezik a munkaköréhez előírt képesítéssel.

A 15/1998.(IV.30.) NM rendelet értelmében, Intézményünk 6 fő gyermek szakorvost bíz meg a bölcsőde orvosi feladatainak ellátásával.

*A munkavédelem és tűzvédelem biztonságát szakirányú engedéllyel rendelkező vállalkozás biztosítja megállapodásunk értelmében.*

## **7. A BÖLCSÖDEI ELLÁTÁS TÁRGYI FELTÉTELEI**

Tárgyi feltételeink a szakmai követelményeknek megfelelően, megalapozottan és folyamatosan alakítottuk ki. A gyermekek életkorának, fejlettségének megfelelő bútorzattal, gondozási eszközökkel, korszerű játékokkal rendelkezünk. A szabadban mozgást, játékot és életet lehetővé tevő, biztonságos környezet biztosítására törekszünk, annak érdekében, hogy gyermekeink nevelése a legoptimálisabb tárgyi környezetben valósulhasson meg.

### **7.1. Csoportszobák**

Az alapterület megfelel a férőhelyszámnak. A bútorzat minden bölcsődében egységes, többségében korszerű gyermekbútorok. Egyediséget képviselnek a bölcsődei részlegek beépített bútorai. A célszerű kiegészítő bútorok beszerzésével teljes a csoportok berendezése. A bútorok megfelelő elhelyezésével alakítjuk ki az elkülönített, nyugodt játszóhelyeket. Többségében elegendő hely van a nagymozgásos tevékenységekhez és a csendes játékokhoz. A csecsemőknek, a járnivaló gyermekeknek biztonságos hempergő vagy elkerített szobasarok biztosított.

A puhaságot ülőpárnákkal, játszópárnákkal, kuckóval, mesesarokkal nyújtjuk. A gyermekeknek saját helyük van az asztaloknál étkezéskor. A nyugodt alváshoz saját ágyneműt, jellel ellátott ágyneműt, állandó ágyszóka helyet biztosítunk gyermekeinknek. A kisgyermeknevelők ülőhelyét úgy helyezük el, hogy mindig beláthassák a gyermekcsoportot.

### **7.2. Fürdőszobák**

A gondozáshoz használt terület biztonságosan megközelíthető. Célszerű, tágas, megfelelően elhelyezett eszközök (pelenkázó, öltöztető pad, törülköző-, és fésűtartó, egészalakos tükrök, fertőtlenítő eszközök, stb.) segítik a gondozás folyamatosságát. A gyermek WC és a mosdó a gyermekek számára elérhető.

A gyermekméretű eszközök lehetőséget adnak az önálló tevékenységhez, a helyes szokások kialakításához. A szájöblítéshez, fogmosáshoz a feltételeket a szülők és a bölcsődék biztosítják. A gyermekek saját pelenkáit, a pelenkázáshoz használt termékeket jellel látjuk el, és jellel ellátott előkészítő polcon, szekrényben, pólyázó asztalban tároljuk. A gyermekek személyes tárgyainak megkülönböztetésére is színes esztétikus jeleket használunk.

### **7.3. Gyermeköltözők**

A gyermekek otthoni és bölcsődei váltóruháinak jellel ellátott bölcsődei öltözőszekrényeket biztosítunk. Öltöztető pad, pelenkázó asztal, szék a gyermeköltöző berendezése. A szülők számára is biztosítjuk a várakozáshoz a feltételeket. A faliújságokon helyezük el a neveléssel, gondozással kapcsolatos aktuális tájékoztatásokat, egyéb szükséges információkat.

### **7.4. A helyiségek díszítése**

A vizuális ingerek egyensúlyára, az esztétikus inger gazdag környezet kialakítására törekszünk. Az évszakoknak, ünnepeknek megfelelően, ízlésesen, mértékletesen díszítjük a helyiségeket. A díszítések kivitelezésénél korszerű, tartós és biztonságos anyagokat használunk.

Gyermekmagasságban helyezük el a képeket, fotókat. A gyermekek által készített síkbeli és háromdimenziós alkotásokat a gyerekek számára látható, megérintható magasságba tesszük. A képeket biztonságos megoldással rögzítjük, védjük.

### **7.5. Textiliák**

A gyermekek a szülő döntése értelmében saját vagy bölcsődei ruházatban tartózkodnak a bölcsődében. A váltóruhát ennek értelmében a szülő vagy a bölcsőde biztosítja. A pelenkáról minden esetben a szülők gondoskodnak, textil pelenkát a székletes gyermekek gondozásakor használunk. Az alapvető textiliákról, azok tisztításáról, pótlásáról a bölcsőde gondoskodik (törülköző, ágynemű, előke, abrosz, fürdőlepedő, stb.) Az előírásoknak megfelelően, gondosan mossuk, fertőtlenítjük a textiliákat. A gyermekek személyes használati tárgyait jellel látjuk el.

### **7.6. Játszóudvarok**

Játszóhelyeket alakítunk ki csoportonként, és tevékenységenként. Változatos mozgáslehetőségeket biztosítunk minden évszakban a beépített és a mobil játék eszközökkel.

A szabványoknak megfelelő homokozókban évente tisztított, minőségi homokot szállítatunk.

Nyáron pancsolással tesszük élvezetessé és sokszor elviselhetővé a kánikulai napokat. A szabadlevegőn altatás a bölcsődék többségében folyamatosan szervezhető, fedett teraszok, fektető ágyak és valamennyi egyéb feltételek biztosítottak.

### **7.7. Só-szobák**

*Négy bölcsődében alakítottunk ki só szobát. A Bóbita, a Százszorszép és Zöld Ág bölcsődében „Somadrin” vizes oldat típusú, a Csodaország Bölcsődében „Parajdi só kő” az alkotóeleme a só-játékszobának.*

*A szülőket írásban nyilatkoztatjuk a só szoba használatról. Szervezett formában, alcsoportonként hetente 2-3 alkalommal 25-30 percet tartózkodnak a gyermekek és kisgyermeknevelők a helyiségben. A só-szobában játékokra és a tízórai elfogyasztására is van lehetőségük.*

### **7.8. Játékkészlet**

A játékkészlet összeállításánál figyelembe vesszük a pedagógiai és az egészségügyi szempontokat, a gyermekcsoport életkori összetételét, létszámát.

Fontosnak tartjuk, hogy biztonságos környezetben, jó minőségű, korszerű, fejlesztő játékokkal, eszközökkel játszhassanak a gyermekeink. Biztosítjuk az anyag, a funkció szerinti változatosságot, a nemenkénti játékokat.

Törekszünk arra, hogy a természetes anyagú, színű eszközök, játékok aránya növekedjen, tárolásukat is természetes anyagból készült kosarakban igyekszünk tárolni. Funkciók szerint csoportosítva, és a gyermekmagasságában helyezjük el.

Változatos eszközöket kínálunk minden tevékenységformához (manipuláció, konstruálás, utánzás, nagymozgás, szerepjáték, stb.). A nagycsoportokba babakonyhát, fodrászsarkot, boltot rendeztünk be.

A nemi szerepek kialakulását erősítjük fiús, lányos játékokkal. Hangszerekkel, bábokkal bővítjük a játék készletet.

A kognitív képességek fejlesztéséhez különböző logikai játékokat ajánlunk (kirakók, dominók, puzzlék). Minimum négy különböző építőjáték van a csoportokban, elhelyezésénél ügyelünk arra, hogy elegendő védett hely álljon a rendelkezésre az építéshez.

Minden korcsoportban vannak ismeret adó, mesélhető képeskönyvek az aktuális évszaknak, ünnepnek megfelelően. Az alkotó tevékenységhez állandóan biztosítunk rajzpapírt, zsírkrétát, minőségi írót, festéket, gyurmát.

Könnyen kezelhető, biztonságos házilag készített só-liszt és főzött gyurmát használunk. A készletet különféle természetes anyagokkal, terményekkel egészítjük ki.

Van lehetőség a csoportszobákban homokozásra, vizezésre. Mozgásfejlesztő játékok is vannak a szobákban (kisautók, gurulók, mászó kockák, alagutak, stb.).

Egyes eszközök csak állandó felügyelet mellett használhatók. Ezeket magas, zárt helyen tároljuk.

Az otthoni játékokat, átmeneti tárgyakat a gyermekek behozhatják a bölcsődei csoportokba, igényük szerint elővehetik.

A játékokat rendszeresen, szervezeten tisztítjuk, fertőtlenítjük. A készletet évente bővítjük és fejlesztjük.

## **8. GYERMEK ÉLELMÉZÉS**

A közétkeztetés feladata, az egészségügyről szóló 1997. évi CLIV. törvény 50. §-ának (3) bekezdése előírja, hogy „A közétkeztetésben – különös tekintettel az egészségügyi, szociális és gyermekintézményekben nyújtott közétkeztetésre – az élettani szükségletnek megfelelő minőségi és tápértékű étkezést kell biztosítani.”

A gyermekek ételmezését az OÉTI ajánlás jogszabályra emelte, melyet „A rendszeres étkezést biztosító szervezett ételmezési ellátásra vonatkozó táplálkozás-egészségügyi ajánlás közétkeztetők számára” című dokumentum alapján végezzük.

A Bölcsődék Intézménye részlegei előkészítő-és befejező konyhái a HACCP (Hazard Analysis Critical Control Point) előírásainak megfelelően működnek.

Az Soproni Önkormányzati Bölcsődék Intézményéhez összesen 6 bölcsődei részlegekben működő befejező tálaló konyha tartozik és a Bölcsődék Előkészítő Konyhája. A bölcsődék Előkészítő Konyhája biztosítja a befejező konyhák számára az ételkészítéshez szükséges nyersanyagokat. Az Előkészítő Konyhában főzés nincs, kizárólag nyersanyag előkészítésre lett kialakítva. Maximális adagszám: 1400 adag.

Erre a rendszerre jellemző, hogy központosítva végzik a beszerzést, raktározást, az előkészítés műveleteit. Az étkeztetés helyszínére szállítva az előkészített nyersanyagokat a befejező konyhán elkészítik, majd tálalják az elkészült ételféleségeket.

A befejező konyhák készítik el naponta a bölcsődés gyermekek négyszeri (reggeli, tízórai, ebéd, uzsonna) és a bölcsődei dolgozók étkeztetését.

Ezen kívül, szükség esetén –szakorvosi javaslat alapján- diétás étrendet biztosítunk valamennyi részlegben. Az étrendet a korszerű táplálkozási elvek és a konyhatechnológiai eljárások figyelembe vételével szakképzett élelmezésvezető, gyermekorvos és dietetikus tervezi meg és állítja össze.

Az élelmi anyagok beszerzésének biztonságát szállítói szerződések biztosítják.

Kiemelten fontosnak tartjuk a jó minőségű gyermekélelmezést, ezért rendszeresen mindenre kiterjedő ellenőrzéssel kísérjük figyelemmel annak megvalósulását.

A gyermekek heti étrendjéről a szülőket előre tájékoztatjuk.

Az élelmezés, az étkeztetés szabályait az Élelmezési Szabályzat tartalmazza.

## **9. NEVELÉS-GONDOZÁS A BÖLCSŐDÉBEN**

A nevelés céltudatos, tervszerű értékközvetítő folyamat melysorán ismereteket, szokásokat, hagyományokat, normákat, viselkedésformákat sajátít el a gyermek. Az érték elsajátítás folyamatában az érzelmeknek meghatározó szerepe van a 3 éven aluli korosztályban, ezért átélhető, megtapasztalható élményeket kell közvetíteni. A nevelés bipoláris, a gyermek is aktív résztvevője. A bölcsődei szakemberek a családi nevelést figyelembe véve, azt kiegészítve, a szülőkkel együttműködve alakítják ki a nevelés folyamatát.

### **9.1. A bölcsődei nevelés- gondozás célja**

A pszicho-szociálisan érett, önálló, harmonikus személyiség megalapozása. Az esélyegyenlőség megteremtése, a társadalmi beilleszkedés elősegítése.

### **9.2. A bölcsődei nevelés-gondozás feladata:**

A családban nevelkedő gyermekek napközbeni ellátása, a testi, lelki, szociális szükségletek kielégítése, a harmonikus fejlődés elősegítése, a gyermekek feltétel nélküli elfogadása, a fizikai- és érzelmi biztonságának, jólétének megteremtése, a gyermek kompetenciájának figyelembe vételével, ezen felül a játéktevékenység és egyéb tapasztalatszerzési lehetőségek biztosítása és viselkedés minták nyújtása.

A hátrányos helyzetű, szegény, periférián élő családok gyermekei esetében a hátrányok és következményeik enyhítése, ellensúlyozása.

A sajátos nevelési igényű gyermekek gondozásba épített fejlődés elősegítése.

A kisebbséghez tartozó gyermekek esetében nemzeti/etnikai hovatartozás tiszteletben tartása, az identitás tudat kialakulásának elősegítése. Egyenlő esélyekhez juttatás, társadalmi beilleszkedés elősegítése.

A kisgyermeknevelés legfontosabb feladata, hogy azt tanulja, tapasztalja meg a gyermek, hogy szeretik, hogy fontos és értékes és bízhat a felnőttekben.

### **9.3. Nevelés fő feladatai:**

#### *9.3.1. Egészségvédelem, az egészséges életmód megalapozása*

- a testi - lelki fejlődéshez szükséges egészséges és biztonságos környezet megteremtése;
- a primer szükségletek, egyéni igények kielégítése;
- a környezethez való alkalmazkodás és az alapvető kultúrhigiénés szokások kialakulásának segítése, a testi – lelki harmónia kialakulását, megőrzését segítő napirend, étkezés, alvás, levegőzés, mozgás, stb.).

#### *9.3.2. Az érzelmi fejlődés és a szocializáció segítése*

- derűs légkör megteremtése, a bölcsődei adaptáció nehézségeinek megelőzése, csökkentése és segítése;
- a kisgyermeknevelővel való szeretetteljes, érzelmi biztonságot jelentő kapcsolat kialakulásának segítése;
- egyéni szükségletek kielégítése, az én-tudat egészséges fejlődésének segítése;
- bizalmon és elfogadáson alapuló társas kapcsolatok kialakítása, az együttélésszabályainak elfogadása, a másik iránti nyitottság, empátia és toleranciafejlődésének segítése;
- lehetőség teremtés a kisgyermeknevelővel és a társakkal közös élmények szerzésére, az én-érvényesítés és a tolerancia egyensúlyának irányába befolyásolva a fejlődést;
- a kommunikatív képességek fejlődésének segítése a kommunikációs kedv felkeltésével és fenntartásával.

#### *9.3.3. A megismerési folyamatok fejlődésének segítése*

- az érdeklődés kialakulásának, fenntartásának, erősödésének, az érdeklődési kör bővülésének segítése;
- a gyermek életkorának, érdeklődésének megfelelő tevékenységek biztosítása;
- a gyermek igényeihez igazodó közös élmények, viselkedési és helyzetmegoldási minták nyújtása;
- önálló aktivitás, kreativitás támogatása;
- önálló véleményalkotásra, döntésre, választásra való képessé válás segítése;
- ismeretnyújtás, tapasztalatok és élmények feldolgozásának segítése;

- a gyermek tevékenységének támogató- bátorító odafigyeléssel kísérése, megerősítése, az önkifejezés lehetőségeinek megteremtése az egyes helyzetekben.

## **10. A BÖLCSÖDEI NEVELÉS - GONDOZÁS ALAPELVEI**

### **10.1. A család rendszerszemléletű megközelítése**

A család rendszerszemléletű megközelítése értelmében a bölcsődei nevelésben a család működésének megismerését és megértését tartjuk elsődleges szempontnak. A rendszerszemléletben figyelembe vesszük, hogy olyan komplex látásmódot alkalmazzunk, amely nem csak a kisgyermeket, hanem a családot is kiindulópontnak tekinti. Az interakciós mintákat a kisgyermek visszatükrözi, ezáltal képet kaphatunk a család erősségeiről és gyengeségeiről. Az erősségek hangsúlyozása által, mint szakemberek hozzájárulhatunk a család életminőségének javításához. Intézményünk kiemelten foglalkozik a kisgyermek családjaival, a családokkal való kapcsolattartással és tájékoztatással. Fontosnak tartjuk a személyes beszélgetéseket, az információ áramlását, a család tapasztalatainak és kérdéseinek megvitatását. Minden újonnan érkező gyermek esetében megtörténik a családlátogatás, amely során a kisgyermeknevelőinknek lehetősége nyílik a család és az otthoni környezet jobb, közelebbi megismerésére. A családlátogatás során szerzett információk segítenek képet alkotni a család szokásairól, a kisgyermek otthoni viselkedéséről. A látogatás során szerzett tapasztalatokat a kisgyermeknevelők beépítik a napi munkájuk során a gyermekkel való nevelési-gondozási folyamatokba. Nagy hangsúlyt fektetünk arra, hogy a család és a kisgyermeknevelők között bizalmi kapcsolat alakulhasson ki, először a szülők „beszoktatását” fontos elvégeznünk, minél szélesebb körű tájékoztatással, személyes beszélgetésekkel, programjaikra való invitálással, az ő aggályaiknak meghallgatásával és pozitív szülői attitűdjeik megerősítésével. Bölcsődéink a családi nevelés értékeit, hagyományait és szokásait tiszteletben tartva, és lehetőség szerint erősítve vesz részt a gyermekek nevelésében, gondozásában. Szükség esetén lehetőségeinkhez mérten törekszünk a családi nevelés hiányosságainak kompenzálására, korrigálására. Mindezek értelmében lehetővé tesszük a szülők számára a részvételt a gyermekük bölcsődei életében, különböző szinteken és módokon.

### **10.2. A koragyermekkorai intervenciós szemlélet befogadása**

A kora gyermekkorai intervenció magában foglal minden olyan tevékenységet, amely a kisgyermek sajátos szükségleteinek meghatározását és figyelembevételét szolgálja. Bölcsődénk szolgáltató funkcióját tekintve, alkalmas színtere a kisgyermekkorai intervenciós szemlélet



alkalmazásának. Ennek értelmében kisgyermeknevelőink feladata az esetlegesen felmerülő fejlődésbeli lemaradások, megtorpanások felismerése és jelzése.

Intézményünkben a kisgyermeknevelő kötelessége, hogy a felismert problémákra azonnal reagáljon.

Hétköznapi betegségek, mint például megfázások, vírusok esetén a bölcsődeorvos áll kisgyermeknevelőink rendelkezésére és a szülő hozzájárulásával tanácsadást is biztosít.

Fejlődésbeli lemaradásokat esetén az Egyesített Bölcsődék lehetőséget biztosít a kisgyermek szakszerű fejlesztésére, a Pedagógiai Szakszolgáltatói Központtal együttműködve, gyógypedagógusaik bevonásával. Bölcsődéink a kisgyermekkel kapcsolatos problémákat mindig szakszerű, az adott területen dolgozó szakemberek bevonásával igyekeznek megoldani, illetve a megfelelő szakember(ek)hez irányítani a szülőt.

A gyermekeket, mint fejlődő személyiséget különleges védelem illeti meg. Bölcsődéinkben a nevelés és a gondozás olyan értékközvetítő folyamat, amely – az emberi jogok és az alapvető szabadságjogok tiszteletben tartásával – a gyermeki személyiség teljes kibontakoztatását, a személyes, szociális és kognitív kompetenciák fejlődésének elősegítését jelenti.

### **10.3. A családi nevelés elsődleges tisztelete**

A kisgyermek nevelése a család joga és kötelessége. A bölcsődei ellátást nyújtó intézményünk szolgáltató, a családi nevelés értékeit, hagyományait és szokásait tiszteletben tartva, azokat erősítve veszünk részt a gyermek nevelésében

A nevelés és a gondozás elválaszthatatlan egységet alkot. A gondozás minden helyzetében nevelés történik, a nevelés helyzetei, lehetőségei még sem korlátozódhatnak csak a gondozási helyzetekre.

### **10.4. A kisgyermeki személyiség tisztelete**

A gyermek fejlődésének alapvető feltétele a felnőtt őszinte érdeklődése, figyelme, megbecsülése, a gyermek kompetenciáján alapuló választási lehetőség biztosítása, a pozitív megnyilvánulások támogatása, erősítése. A kisgyermeknevelő szeretetteljes odafordulással, megfelelő környezet kialakításával, a gyermek életkori-, és egyéni sajátosságait, fejlettségét, pillanatnyi fizikai és pszichés állapotát, hangulatát figyelembe véve segíti a gyermek fejlődését. Fontos, hogy a bölcsődébe járó gyermekek mindegyike folyamatosan érezze a róla gondoskodó felnőtt figyelmét, elfogadását. Akkor is, ha lassabban fejlődik, ha sajátos nevelési igényű, ha viselkedése különbözik a megszokottól, és emiatt nehezebben kezelhető. A kisgyermeknevelő elfogadja, tiszteletben tartja a vallási, nemzetiségi, etnikai, kulturális, stb. hovatartozást,

lehetőség szerint segíti az identitástudat kialakulását és fejlődését, segíti a saját és más kultúra, hagyomány megismerését, tiszteletben tartása.

#### **10.5. A kisgyermeknevelő személyiségének meghatározó szerepe**

A fizikai és az érzelmi biztonságot nyújtunk a gyermekeknek. A személyi és tárgyi környezet állandósága (saját gyermekrendszer, felmenőrendszer, csoport és környezet állandóság), a napirend eseményeinek ismétlődése növeli a gyermekek érzelmi biztonságát, segíti a tájékozódásukat, a jó szokások kialakulásában. Az új helyzetek fokozatos bevezetése segíti az alkalmazkodást, a megismerést, a változások elfogadását.

#### **10.6. A biztonság és a stabilitás megteremtése**

Biztonságos és tevékenységre motiváló személyi, tárgyi környezettel, elegendő idő biztosításával, a gyermek kompetenciájának figyelembevételével segítjük az önállósodást.

Fokozza a gyermek aktivitását és önállóság iránti vágyát a felé irányuló szeretetet, elismerés, a próbálkozások támogatása, ösztönzése, az igényekhez igazodó segítségnyújtás. A kisgyermeknevelő az élményszerzés lehetőségének biztosításával, példamutatással, az egyes élethelyzetek a gyermek számára átláthatóvá, befogadhatóvá tétele, a tapasztalat-feldolgozás segítségével, bátorítással segíti a tanulást.

#### **10.7. Fokozatosság megvalósítása**

A nevelés érték közvetítés és értékteremtés. Eredményessége érdekében fontos, hogy a gyermekekkel foglalkozó felnőttek – a személyiség különbözősége tisztelete mellett egyetértsenek a gyermek kompetenciájának és pillanatnyi szükségleteinek megfelelő biztosításában, az alapvető értékek, erkölcsi normák és célok tekintetében, és egyeztessék nézeteiket, közelítsék egymáshoz nevelői gyakorlatukat.

#### **10.8. Egyéni bánásmód érvényesítése**

A kisgyermek fejlődéséhez alapvető feltétel a kisgyermeknevelő elfogadó, empatikus és hiteles nevelői magatartása. A bölcsődei nevelésben figyelembe kell venni a kisgyermek egyéni fejlődésének ütemét, a pillanatnyi fizikai és pszichés állapotát, kompetenciáját, nemzetiségi, etnikai, kulturális és vallási hovatartozását. A fejlődését ütemét mindig a gyermekhez viszonyítva kell megítélni. Az új fejlődési állomásnak kiinduló pontja, maga a gyermek. Ezért fontos, hogy a bölcsődei ellátást nyújtó intézménybe járó kisgyermek mindegyike egyéni szükségleteihez igazodó mértékben részesüljön érzelmi biztonságot nyújtó gondoskodásban és támogatásban.

### **10.9. Gondozási helyzetek kiemelt jelentősége**

A gondozási helyzetek a kisgyermeknevelő és a kisgyermek interakciójának bensőséges, intim helyzetei. A gondozási helyzetek megvalósulása során, a nevelésnek és a gondozásnak elválaszthatatlan egységet kell alkotnia. A gondozás minden helyzetében nevelés folyik, mert a nevelés helyzetei, lehetőségei nem korlátozódnak csak a gondozási tevékenységekre. A fiziológiás szükségletek kielégítése megteremti a magasabb rendű szükségletek kielégítésének feltételeit. A professzionális gondozás hozzájárul a személyes kapcsolatok pozitív alakulásához és a nevelési feladatok megvalósulásának egyik kiemelt színtere.

### **10.10. A gyermekei kompetenciakészítés támogatása**

A korai években alapozódnak meg az érzelmi, kognitív és társas kompetenciák, melyek támogatása kiemelt jelentőséggel bír a bölcsődei nevelésben. A kisgyermek a játékon, a gondozási helyzeteken, és egyéb tevékenységeken keresztül ismeretekhez, élményekhez, tapasztalatokhoz jut, amely lehetőségét biztosítani kell, hogy átélhesse a tanulás örömét, megerősödjön benne a világ megismerésének vágya. A pozitív visszajelzések biztosításával, kíváncsiságának fenntartásával, segítjük az önálló kezdeményezéseit, megteremtve ez által az egész életen át tartó tanulás igényének, folyamatának biztos alapjait.

## **11. A BÖLCSŐDÉK MŰKÖDÉSI RENDJE**

A bölcsődék nyitvatartási idejét a Fenntartó szabályozza, figyelembe véve a bölcsődébe járó gyermekek szüleinek igényeit, és a bölcsődei ellátás tapasztalatait. A napi nyitvatartási idő valamennyi bölcsődei részlegben napi 12 óra, 5,00-17,00 h-ig.

A teljes nyitva tartás alatt szakképzett kisgyermeknevelők foglalkoznak a gyermekekkel.

Ünnepnapokon és a hivatalos munkaszüneti napokon zárva tartunk.

Évente egy alkalommal, a Bölcsődék Napjának tiszteletére (Április 21) a nevelésmentes napot szervezünk, amikor bölcsődéinkben kisgyermeket nem fogadunk.

A nyári hónapokban a bölcsődék a társóvodákhoz kapcsolódó időpontokban, 5 hétig zárva tartanak. Az 4 hetes nyári zárás alatt a családok szükségletei szerint, és kérésének megfelelően a nyitva lévő bölcsődei részlegek ellátást biztosítanak.

Minden év december végén, a két ünnep közötti napokon zárva tartunk.

A bölcsődék zárvatartásáról a szülőket tájékoztatjuk.

### **11.1. A gyermekcsoportok szervezése**

A bölcsődei gyermekcsoportok létszámát a 15/1998.(IV.30) NM rendelet 40.§(2) határozza meg.

A rendelet értelmében a csoportlétszám legfeljebb 10-14 fő. Ennél magasabb létszám szakmailag nem fogadható el. A csoportokat lehetőség szerint életkoronként szervezzük.

A bölcsődei ellátás teljes időtartalma alatt igyekszünk biztosítani a személyi állandóságot, a „saját” gyermek rendszert. A gyermek a bölcsődei ellátás teljes ideje alatt lehetőleg ugyanabba a csoportba jár. A saját kisgyermeknevelő szoktatja be a bölcsődébe, végzi nevelését, gondozását, figyelemmel kíséri fejlődését, számon tartja egyéni igényeit, problémáit, szokásait, rendszeresen vezeti a gyermek dokumentációit.

A csoport gyermekeinek egy része, 5-7 gyermek tartozik egy kisgyermeknevelőhöz. Az úgynevezett

„ölelkezési időt” (mindkét kisgyermeknevelő bent van a csoportban) elsősorban a „saját” gyermekeik nevelésére fordítják. A műszakbeosztásokat a helyi adottságok alakítják a bölcsődei részlegvezetők. A gyermekek soha nem maradhatnak felügyelet nélkül, még akkor sem, ha a kisgyermeknevelői létszám nem teljes.

### **11.2. A gyermekek napirendje**

Az életkornak megfelelő napi életritmus kialakítása az egészséges testi és szellemi fejlődés alapfeltétele, ezért a jól szervezett folyamatos napirendet központi kérdésnek tekintjük. A kisgyermeknevelők a gyermekek életkori sajátosságainak, az egyéni igényeinek figyelembe vételével tervezik és valósítják meg a napirendet. Arra törekszünk, hogy a családi nevelés és a bölcsődei nevelés összhangban legyen, harmonikusan egészítse ki egymást. A jól szervezett, rugalmas napirend segíti a gyermekek igényeinek, egyéni szükségleteinek kielégítését, a nyugodt gondozás feltételeit, a csoport nyugalalmát. Erősíti a gyermekek biztonságérzetét, lehetőséget ad a folyamatos játékokra, és biztosítja a várakozás nélküli ellátást. A napirend függ a csoport életkori összetételétől, a gyermekek szükségleteitől, az évszakok, az időjárás, a nyitvatartási időtől, az építészeti adottságoktól. Megvalósításának feltétele a jó munkaszervezés, a kisgyermeknevelők és a technikai dolgozók összehangolt munkája. A csoportok napirendjét egyeztetjük, összehangoljuk, szükség szerint módosítjuk, rugalmasan alkalmazzuk. Igyekszünk úgy dolgozni, hogy minden gyermek esetében és minden tevékenységre vonatkozóan az egész nap során érvényesüljön a folyamatosság. A gyermekek napirendjéhez igazodik a kisgyermeknevelők munkarendje. A csoportok napirendjéről a szülőket tájékoztatjuk.

## **12.A BÖLCSÖDEI NEVELÉS - GONDOZÁS FŐBB HELYZETEI**

### **12.1. Gondozás**

A gondozás bensőséges interakciós helyzet a gyermek és a kisgyermeknevelő között.

Elsődleges célja a gyermek testi szükségleteinek kielégítése, a helyes szokások kialakítása. A gondozás minősége meghatározza a gyermek közérzetét, a gyermek felnőtthöz való viszonyát.

A gondozási műveletet úgy végezzük, hogy a gyermeknek örömforrás legyen a gondozás, és aktívan együttműködjön. Elvárásaink igazodnak a gyermek életkorához, fejlettségéhez, aktuális állapotához. Ha nincs kedve együttműködni, rugalmasan alkalmazkodunk állapotához, és a műveleteket vagy annak egy részét elvégezzük helyette. A felnőtt tapintatos bánásmódja, elfogadást kifejező verbális és nonverbális kommunikációja kihat a gyermek pozitív én-képének kialakulására, az önfogadásra. Gondozás közben fontos nevelési feladatokat is ellátunk, pl. egészséges életmódra nevelés, helyes szokások kialakítása, életkornak megfelelő napirend kialakítása. Pozitív nevelési módszereket alkalmazunk (dicséret, bátorítás, elismerés). Lehetőségeket ajánlunk, ismereteket adunk. A kisgyermeknevelők a gondozás közbeni tapasztalataikat megbeszélik és egyeztetik az eljárásokat. Ez biztosítja az egységes nevelést. A szülők a beszoktatás alatt, majd azt követően is megfigyelhetik a gondozást, és összevethetik az otthoni módszereikkel.

### **12.2. A gondozás szervezése**

A gondozást az ölelkezési időben a saját kisgyermeknevelő, azon túl a társ- kisgyermeknevelő végzi. Távollét esetén a helyettesítést a gyermek számára ismerős kisgyermeknevelő látja el.

A napirendet úgy alakítjuk, hogy elkerülhető legyen a párhuzamos gondozás. A fürdőszobában lehetőség szerint egy csoportból egy kisgyermeknevelő és legfeljebb két kisgyermek tartózkodik. A gondozásokat úgy szervezzük, hogy elegendő idő jusson a gyermek nyugodt, zavartalan ellátásához, a gyermek aktív együttműködéséhez, a helyes szokások gyakorlásához.

### **12.3. Gondozási műveletek**

#### *12.3.1. Pelenkázás, bili, WC-használat*

A gyermekek pelenkázásához egyszer használatos saját pelenkát használunk. A pelenkát naponta többször cseréljük: reggelente szükség szerint, ebéd előtt és alvás után minden pelenkás gyermeket tisztába teszünk. A székletes pelenkát azonnal kicseréljük. A gyermek igényei és

fejlettsége szerint a pelenkacserét a pólyázón fektetve vagy állva végezzük. Csak az enyhén nedves gyermeknél használunk törülőkendőt az alsó test törlésére. A vizeletes és székletes gyermekeknél a folyóvízes lemosást alkalmazzuk. A folyóvízes lemosás tisztább, és kellemesebb komfortérzést ad. A lemosás alatt lehetőséget biztosítunk a vízzel való ismerkedésre, és az együttműködésre. Az otthon bilit használó gyermekek a bölcsődében is bilit használhatnak, a gyermekvéct, mint lehetőséget ajánljuk fel. A WC-papír használatát a fiúknak is ajánljuk, a kislányoknak a törlést a kisgyermeknevelők segítik. A szobatisztaság kialakulását nem sűrgetjük, tiszteletben tartjuk az egyéni érési tempót. Az idegrendszeri, pszichoszomatikus fejlettség, együttműködési készség alapján minden gyermek szobatiszta lesz.

### *12.3.2. Testápolás*

Testünk tisztasága nem csak elégedettséget és jó érzést ad, hanem a betegségek megelőzésében is szerepe van. Az alapvető tisztasági szokások kialakítását már kisgyermek korban el kell kezdeni. Játék, egyéb tevékenység folyamán a gyerekek keze gyakran piszkos lesz, ezért gyakran kezet mosunk. A bölcsődébe érkezéskor a gyermekek a szülők felügyelete mellett mosnak kezet. Mindig kezet mosunk pelenkacsere és a WC használat után. Fontos feladatunk helyes kézmosás tanítása. Arcot akkor mosunk, ha maszatos. A mosakodáshoz folyékony szappant használunk. A kézmosást, törülközést személyes példaadással segítjük. A tükör előtti fésülködés a mozdulatok gyakorlása mellett, a testséma kialakulása, a saját test jellemzőinek megismerése szempontjából is fontos. Ezért egész alakos tükröket használunk.

A gyermekek egyéni fejlettségének megfelelően a reggeli gondozás idején kerül sor a szájbölgöztetésre, a fogmosásra. A gyereke saját eszközöket használnak. A kisgyermeknevelő megmutatja a helyes mozdulatokat is.

Tanítjuk a helyes orrfújást, a papír zsebkendő használatát. Fontosnak tartjuk, hogy a gyermek ruházata tiszta, ízléses, kényelmes, legyen. Lábbelije egészséges, tartsa a bokáját. Elegendő időt adunk a gyermekeknek az öltözésre, vetkőzésre. Segítjük, figyelemmel kísérjük tevékenységüket, így elkerüljük,

hogy a ruhát, cipőt, stb. helytelenül vegye fel, kényelmetlen legyen számára vagy elmenjen a kedve a további együttműködéstől. Az öltözködéssel az esztétikai érzéket, az igényességet fejlesztjük. A gombolást, fűzést játék közben is gyakorolhatják. A testápolással kapcsolatos szokáskialakítást következetesen végezzük, azzal a céllal, hogy a gyermekekben kialakuljon az igény, és szokássá váljon a kéz- arcmosás, az alapos törlés, a fogmosás, a fésülködés, és az igényes, rendezett öltözék.

### *12.3.3. Étkezés*

Az egészséges életmódra nevelés része az egészséges táplálkozás. Fontos feladatunk a gyermekek táplálása, az önálló étkezés tanítása, a helyes étkezési szokások kialakítása.

Eredményünk, ha örömmel, jó étvággal fogyasztják az ételt. A gyermekek koruk és fejlettségük szerint, ülben vagy asztalnál ülve, gondozási sorrendben étkeznek. Mindig figyelembe vesszük az egyéni tempót is. Az étkezések azonos időben, kulturált körülmények között, derűs légkörben zajlanak. Az ételt a kisgyermeknevelő megkóstolja, mielőtt odaadja, meggyőződik arról, hogy megfelel a gyermek igényeinek. A gyermekek játékból érkeznek az asztalhoz, saját helyükre ülnek. A kisgyermeknevelő személyre szólóan terít és tálal. Az együttműködési szándék szerint bevonja a gyermekeket a folyamatba. Az étkezők mellett ülve biztosítja a nyugodt, zavartalan étkezést. A helyes étkezési szokások (alapos rágás, főzelék, gyümölcs, zöldség fogyasztás) kialakítására nagy hangsúlyt fektetünk. Az új ízeket fokozatosan vezetjük be, ösztönözzük, de nem kényszerítjük a gyermekeket az étel elfogyasztására. A szülőkkel információkat cserélünk a gyermek étkezési szokásairól. Az étkezésről a kisgyermeknevelők feljegyzést készítenek a gyermekek egyéni dokumentációjába.

### *12.3.4. Pihenés, alvás biztosítása*

A gyermekek akkor játszanak, vesznek részt aktívan a gondozásban, ha egyéni igényük szerint megfelelő időt, lehetőséget biztosítunk pihenésre, alvásra. Gyermekfektetőn, heverőn, kuckóban pihenhetnek. Az alváshoz optimális feltételek szükségesek: átszellőztetett szoba, állandó alvó hely, csend, nyugalom, kényelmes ruházat, póttárgy. Egyéni bánásmóddal, testközelséggel, simogatással, halk énekkel, mesével segítjük az elalvást. Fekvő gyermeknek a fulladásveszélye miatt nem adunk cumisüvegbe folyadékot. Ébredés után csendes játékra van lehetőség, ügyelünk arra, hogy a korán ébredők a még alvókat ne zavarják.

## **12.4. Játéktevékenység**

A játék egyetemes emberi, belső késztetésből fakadó örömteli tevékenység. Életszükséglet. A játék útján történő tanulás döntő hatású az ember személyiség fejlődésére. A játék a gyermekkor legfontosabb tevékenysége, amely segít a világ megismerésében és befogadásában, elősegíti, az érzelmi, értelmi és a szociális fejlődést, Értéknek tekintjük a szabad játékot, az önálló mozgást, aktivitást, az alkotást, a kreativitást. Személyi és tárgyi feltételek biztosításával, jól szervezett napirenddel segítjük elő a nyugodt játéktevékenységet.

Fontosnak tartjuk a játék során is a gyermek megismerésén alapuló egyéni bánásmódot, a személyközpontúságot. A kisgyermeknevelő a gyermek igényétől és a helyzettől függően vesz részt a játékban, pl. kezdeményez, ötletet ad, segíti a megosztást, bátorít, együtt játszik a gyermekkel, stb. Viselkedése, kommunikációja minta a gyermekek számára. Érzelmi biztonságban indirekt módszerekkel az értelmi fejlődést segítjük.

Módszertani levél, fejlődés-lélektani, pedagógiai, nevelés-lélektani ismeretek segítenek abban, hogy önálló felelősséggel hozzassunk döntéseket a gyermekek játéktevékenységével kapcsolatban.

### **12.5. Tanulás**

A tanulás fogalmát a lehető legtágabban értelmezzük: tanulásnak tekintünk minden olyan tapasztalást, információszerző folyamatot, amely tartós változást idéz elő a viselkedésben és a gondolkodásban. A tanulás nem csupán ismeretszerzés, átszövi a bölcsődei élet egészét.

Legfőbb motiválója a személyes kíváncsiság, érdeklődés. a tanulási vágy belső motívum: gyermek örömet leli az egész folyamatban, és annak eredményében egyaránt.

A tanulás a gyermek életkorából és fejlettségéből adódóan tevékenységbe ágyazottan történik. Szinterei a természetes élethelyzetek: gondozás, játék a felnőttekkel, társakkal, együttes tevékenységek, kommunikáció.

A tanulás jelentős mértékben utánzásra alapuló spontántevékenység, játékos tapasztalatszerzés. A beszéd a kisgyermekkorban tanulás egyik fontos eleme. A kommunikatív képességek fejlődésének feltétele a biztonságos és támogató környezetben zajló felnőtt-gyermek és gyermek-gyermek interakció.

A fizikai és érzelmi biztonság megteremtésével, optimálisan inger gazdag környezettel tesszük lehetővé, hogy a gyermek nyitottan, érdeklődéssel fordulhasson a környezete felé, kedve legyen aktívan tevékenykedni. Sok lehetőséget kínálunk tapasztalatszerzésre, a környezet megismerésére. Magyarázattal, bátorítással, elismeréssel segítjük a megértést, a feldolgozást.

Követhető, pozitív mintát nyújtunk. Teljesítményelváráshoz kötött, direkt ismeretátadás nincs a bölcsődéinkben.



## 13. KIEMELT SZAKMAI FELADATOK

### 13.1. A családi nevelés segítése, kapcsolattartás a családokkal

A gyermekek egészséges szocializációja, a személyiségfejlődése érdekében kiemelt szakmai feladat a család – bölcsőde közötti kapcsolat erősítése, a családi nevelés segítése. A családi és a bölcsődei nevelés közötti összhang, a szülők és a kisgyermeknevelők között kialakult bizalom, együttműködés elősegíti a gyermekek egészséges, testi, lelki és szociális fejlődését.

Mindenkor nyitottak vagyunk a kisgyermekes családok számára. A szülők a bölcsődébe való jelentkezéskor széles körű tájékoztatást kapnak a bölcsődei életéről, a szokásokról, szabályokról, a családlátogatás jelentőségéről, a beszoktatás módjáról. Megtekinthetik a gyermekek által használt helyiségeket, a játszóudvart. Megismerhetik a gyermekük leendő kisgyermeknevelőjét. Bemutakozó kiadványokon, honlapon, faliújságokon nyújtunk információt az ellátásról, a helyi szakmai programról.

A kapcsolattartásnak, tájékoztatásnak több formája van, mindegyik más-más szerepet tölt be, ezért párhuzamosan minél többet alkalmazunk. A közös élmények, emberi kapcsolatok és a tájékozottság nagymértékben hozzájárulhat a szülői hatékonysághoz, és segítheti a családi nevelést és a kisgyermek fejlődését.

#### *13.1.1. Szülői értekezletek*

A bölcsődei részlegvezető a felvétel alkalmával, majd később a napi csoportlátogatások, az egyéni beszélgetések és a szülői értekezletek alkalmával tart kapcsolatot a szülőkkel. Évente legalább két alkalommal szervez szülőértekezletet, a szülőket érintő kérdésekről. Az új szülők részére a felvétel előtti időszakban – kb. június 2-4 hete – tájékoztató jellegű szülő értekezletet tart. Bemutatja a bölcsődét, a kisgyermeknevelőket, a bölcsőde orvosát, az ételmezésvezetőt, a dietetikust. Ismerteti a szakmai programot és a házirendet, válaszol a szülők kérdéseire. Az első szülőértekezleten a kisgyermeknevelőkkel megállapodnak a családlátogatás időpontjában és a beszoktatások idejéről.

Az óvodába kerülő gyermekek szülei számára az óvodai beiratkozások előtt szervezünk értekezletet, melyre meghívjuk a bölcsődei részleggel kapcsolatot tartó óvoda vezetőjét, óvodapedagógusait.

#### *13.1.2. Családlátogatás*

A gyermek felvétele előtt- optimális esetben a beszoktatás előtt egy vagy két héttel) szervezik a kisgyermeknevelők.

### *13.1.3. Szülővel történő fokozatos beszoktatás*

A három éven aluli gyermekek természetes élettere a család. Hasonló korú társakkal való együtt nevelkedése nem saját, hanem a társadalmi igény. Feladatunk, hogy az igény kielégítése mellett csökkentsük azokat a problémákat, nehézségeket, amelyeket a szülőktől való elválás, a környezetváltozás okoz. Ezt a célt szolgálja a szülővel történő fokozatos beszoktatás, amit a szülőkkal egyeztetve, a szakma alapelvei és a felhalmozódott tapasztalati értékeink és a kisgyermek érdekei szerint tervezünk és végzünk. A módszer lehetőséget ad arra, hogy lehető legkíméletesebb módon történjen az elválás, és a gyermek biztonságban érezze magát az új környezetben. Az anya vagy az apa jelenléte megkönnyíti a gyermek számára az új környezet elfogadását, elősegíti a kisgyermeknevelővel való jó kapcsolat, érzelmi kötődés kialakulását. Mérsékeli az adaptáció során mutatkozó stressz reakciókat (pl. sírás, tiltakozás, nyugtalanság, étkezési zavar, alvászavar). A szülők megismerhetik az ellátás minden részleteit, közvetlenül láthatják a nevelő munkát, a nevelői magatartást, módszereket.

Módszertani levél, és belső adaptációs jegyzet alapján végezzük, rugalmasan alkalmazzuk, a gyermek, szülő egyéni igényeinek figyelembe vételével. A „saját” kisgyermeknevelő napi, és összegző feljegyzést készít az eseményekről a gyermek dokumentációjába.

### *13.1.4. Napi beszélgetések a szülővel*

Fontosnak tartjuk a kölcsönös tájékoztatást a bölcsődébe érkezéskor és a hazaadáskor.

Érkezéskor a szülő nyújt információt az előző nap gyermekkel kapcsolatos eseményeiről, a gyermek egészségügyi állapotáról, változásairól. Hazaadáskor a kisgyermeknevelő tájékoztatja a szülőket a gyermekről (hangulata, közérzete, társkapcsolata, beszéd, játék, mozgás, étkezés, alvás, levegőzés, önállóság, stb.) Ügyelünk arra, hogy a beszélgetés a gyermek bevonásával történjen. A napi beszélgetések formálják a kapcsolatot és erősítik a bizalmat, lehetőséget ad a gyermek és egymás jobb megismerésére, a nevelés összehangolására.

### *13.1.5. Szülőcsoportos beszélgetések*

A kapcsolattartásnak olyan módszere mely lehetővé teszi, hogy az adott csoporthoz tartozó gyermekek szülei szervezett formában találkozhassanak, beszélgethessenek aktuális témákról a gyermekek fejlődésével, nevelésével kapcsolatban. A beszélgetések célja a családi nevelés segítése, a gyermek személyiségfejlődésének, szocializációjának elősegítése. A beszélgetéseket a kisgyermeknevelők vezetik. Évente legalább két alkalommal szervezzük, a szülőkkal megbeszélte időpontokban. A beszélgetések erősítik a partneri együttműködést, a bizalomra épülő jó kapcsolatot. Szülői közösségek alakulhatnak ki. A beszélgetés ideje alatt a gyermekek felügyeletét biztosítjuk.

### *13.1.6. Egyéni beszélgetések*

A személyes beszélgetést igénylő kérdésekben, nevelési problémákban egyéni beszélgetést kezdeményezhet a szülő, a kisgyermeknevelő, a bölcsődei részlegvezető. A közös átgondolás szakmai kompetenciát meghaladó esetében szakember bevonása is kérhető. A nyugodt beszélgetés feltételeit és a kisgyermek felügyeletét biztosítjuk.

### *13.1.7. Üzenő füzet*

Tájékoztatásírásos formája, mely nem helyettesíti a személyes, közvetlen kapcsolattartást, de kiegészíti és megerősíti azt. Tájékoztatást a kisgyermeknevelő a gyermek fejlődéséről, a bölcsődei élet eseményeiről, a programokról, stb. Az üzenő füzet bejegyzéseinek folyamatosságával a kisgyermek bölcsődében töltött időszakáról hagyunk nyomot a családnak, a kisgyermek számára.

### *13.1.8. Nyílt nap*

Gyermekek bölcsődei tevékenységébe – a gyermekcsoport megzavarása nélkül bármikor betekinhetnek a szülők. Szervezett formában egy-egy alkalomhoz, jeles naphoz kapcsolódva (pl. április 21. a Magyar Bölcsődék Napja, Farsang, Gyermek-nap, Márton-nap, Advent) évente többször tartunk nyílt napot. Ezen alkalmakkor ismerkedhetnek a bölcsődével, beszélgethetnek szakemberekkel. Szívesen látunk minden kisgyermekes családot.

### *13.1.9. Szervezett közös programok*

A programok a családok igényeihez igazodó többlet lehetőségek a családi nevelés, a család bölcsőde kapcsolatának erősítése érdekében. A program lehet, családi délután, játszóház, kézműves alkotó foglalkozás, előadás, étel-, könyv-, játékbemutató, sportnap. Az ünnepekhez, különleges napokhoz kapcsolódóan közös mézeskalács készítést, mikulásvárást, apák napi partit, anyák napját, gyermeknapot rendezünk. A gyermekek a szülők biztosságot adó jelenlétében szereznek tapasztalatokat a társas helyzetekről, együtt játszhatnak szüleikkel és kortársaikkal. A szülők ötleteket kaphatnak egymástól is a neveléshez, megoszthatják tapasztalataikat egymással. Megfigyelhetik a bölcsődei élet részleteit, a napirendet, étrendet, játékkészletet.

## **13.2. Egészségvédelem az egészséges életmód megalapozása**

A gyermekek testi-, lelki egészségének megőrzése, az egészséges életmód, a helyes szokások, viselkedés módok megalapozása a bölcsődei egészségvédelem célja. Személyes példamutatásra építve derűs, elfogadó légkörben naponta biztosítjuk a folyamatos játékot, az elegendő

szabadlevegőn tartózkodást, a gyermekek fejlettségének, állapotának megfelelő étrendet, a fejlődéséhez szükséges élelmi anyagokat.

### *13.2.1. Lelki egészségvédelem*

A lelki egészség szempontjából döntő jelentőségűek az első években szerzett benyomások. Az adaptáció és az azt követő időszak érzelmi jelei többnyire láthatóak, de az sem ritka, hogy a gyermek belső feszültségekkel küzd.

A kisgyermeket körül vevő bölcsődei szakemberek a gyermek viselkedését folyamatosan figyelemmel kísérik, annak érdekében, hogy felismerjék a lelki problémákat, a stressz jeleit és segítik ezek feldolgozását. Mindent megteszünk azért, hogy a gyermek biztonságban érezze magát, és elfogadja az új környezetét.

Figyelünk a mentálhigiénés változásokra, tünetekre és kompetencia határainkon belül kezeljük ezeket. A segítő szemléletű, személyközpontú kisgyermeknevelők hozzájárulnak a gyermekek lelki egészségének megtartásához. Sikerélményekhez juttatjuk a gyermekeket, megerősítjük a helyes viselkedést.

Figyelmet fordítunk az agresszió megelőzésére, a játék segítségével oldjuk a feszültségeket. A szeretetteljes légkör, a rendszeresség, a következetesség biztonságérzetet ad. A gyermekek kedvenc játékaikat, átmeneti tárgyat behozhatnak, ami vigaszhoz nyújt és folytonosságot a családi otthon iránti igényben.

### *13.2.2. Mozgásfejlődés segítése*

A gyermek legtermészetesebb megnyilvánulása a mozgás. Csecsemő és kisgyermekkorban alakulnak ki az alapvető mozgásformák. A gyermekek mozgásigénye nagy, az egészséges gyermek szívesen és örömmel mozog. A mozgásigény kielégítését a szabad játék és mozgás biztosításával, a szabadban és a szobában történő tevékenységekkel, mozgáskezdeménnyel segítjük. A környezetet balesetmentessé tesszük, a veszélyhelyzeteket igyekszünk kiküszöbölni. Olyan körülményeket teremtünk, amelyek fokozzák a mozgáskedvet, változatos mozgásformákra adnak lehetőséget. Elegendő időt, megfelelő helyet, eszközöket biztosítunk a mozgáshoz a csoportokban és az udvarokon. A csecsemőknek védett, elegendő térrel rendelkező helyett biztosítunk (hempergő, elkerített szobasarok).

A gyerekek állandó felügyelet mellett, szabadon, egyéni fejlettségüknek, állapotuknak, belső aktivitásuknak megfelelően gyakorolhatják a nagymozgásokat, finom mozgásokat. A mozgás pozitívan hat az idegrendszerre, a növekedésre, az egészség fenntartására, a betegségek megelőzésére, de segíti az én-tudat fejlődését és az alkalmazkodást.

### *13.2.3. Levegőzés*

Minden évszakban biztosítjuk a szabadban, a friss levegőn tartózkodást, kinti játékot, mozgást.

A szabadban altatást biztosítunk valamennyi egészséges kisgyermeknek, amennyiben azt az időjárás lehetővé teszi. A gyermek szabadban altatásról a szülőt nyilatkoztatjuk.

### *13.2.4. Fogápolás*

A fogszuvasodás megelőzése érdekében fontosnak tartjuk a fogápolás, a helyes szájöblítés, a fogmosási technika megismertetését, elsajátítását a bölcsődés korban. Célunk az egészséges fogfejlődés fenntartása, a fogazat védelme, a fogmosás igényének kialakítása.

A zárt fogsorú gyermekek fogkefét és fogkrémet használnak. A rágás érdekében rendszeresen adunk nyers kerti veteményeket, gyümölcsöket.

### *13.2.5. Sószoza használat*

A tapasztalatok bizonyítják, hogy a párolgó sóoldat hatására csökken a légúti megbetegedések száma, a már kialakult megbetegedés enyhébb lefolyású, erősíti az immunrendszert.

Anti allergén hatású. Só-szobával rendelkező részlegeinkben a gyermekek heti 2-3 alkalommal tartózkodnak a helyiségben.

### *13.2.6. A bölcsőde orvos preventív tevékenysége*

A bölcsőde orvosa a beszoktatást követően, majd később havonta, félévente részletes orvosi vizsgálatot végez. A vizsgálatot dokumentálja a gyermek egészségügyi kartonjába. A tapasztalatokat megbeszéli a kisgyermeknevelővel, a szülővel, szükség esetén a gyermek házi orvosával. Szakorvost ajánl, kezdeményez. Egészségügyi továbbképzést, ismeretterjesztő előadásokat tart a bölcsődei dolgozóknak, szülőknek.

## **13.3. A Komplex művészeti, esztétikai nevelés**

A bölcsődében a művészeti nevelés legfontosabb célja az örömszerzés, a gyermekek figyelmének, érdeklődésének felkeltése, az érzelmi intelligencia fejlődésének segítése. Főként játékhelyzetben, önkéntesen vehet részt a gyermek a kezdeményezésben, a teljesítmény, az alkotás nem elvárás.

### *13.3.1. Ének-zene-i nevelés*

Bölcsődénk nevelői tevékenységének fontos eleme az **ének**, a gyermekek zenei nevelése.

Adalos játékok, a ritmikus mondókák, énekelgetés hatással van a gyermekek társas kapcsolatainak, mozgásának- és hangadásának alakulására.

Zenei nevelőmunkánkat Kodály Zoltán: "Kis ember dalai", Forrai Katalin: "Jár a baba, jár", „Ének a bölcsődében.” című gyűjteményére, Gállné Gróh Ilona: „Ringató”-jára, népi mondókákra és a népdalok dallamvilágára alapozzuk. Az énekelgetés, dúdolás, a höcöggetés, az érintgetés a felnőtt, a gyermek érzelmeinek is pozitív irányultságát eredményezi. A zajkeltő eszközök, a hangszerek megismerését a napi tevékenység részeként értelmezzük.

Az élő énekszót részesítjük előnyben. Énekelünk személyes kapcsolatban, játékhelyzetben, játékeszközt használva. Ismételtetéssel, mozdulatokkal erősítjük a zenei élményt. Házi készítésű hangszerekkel bővítjük a hangeszközöket. A gyermekek magas hangjához alkalmazkodva énekelünk.

A zenei anyagokat gondosan választjuk meg, a gyermekek életkori sajátosságainak, egyéni állapotának, érzelmi hangulatának megfelelően.

A kisgyermeknevelők a nevelési évre összeállítják, tervezik meg, mit énekelnek napi rendszerességgel, mit az ünnepek közeledtén, mit alkalmaznak meghallgatásra, vigasztalásra, altatásra. A kisgyermeknevelő kompetenciája milyen helyzetben, hol alkalmaz mondókát, dalt, a nyugodt gondozási – nevelési légkör, a gyermek jó hangulatának érdekében. Étkezés közben nem énekelünk. A kisgyermeknevelők zenei képzése, továbbképzése a Kisgyermeknevelő Klub feladata is.

### *13.3.2. Anyanyelvi, irodalmi nevelés (mondóka, mese, báb)*

A vers, mese nagyhatással van a kisgyermek érzelmi-, értelmi (beszéd, gondolkodás, emlékezet, képzelet) és szociális fejlődésére. A mondóka, vers ritmusa, képes könyv nézegetése közbeni közelség, a mese tartalma az érzelmeiken keresztül hat a gyermeki személyiségre. Információkat, ismereteket nyújt, oly módon, amire szinte semmilyen egyéb helyzetben nincs mód. A képeskönyveket tudatos megfontolással szerezzük be. A művészeti alkotás, hagyományörzés, mint minőség, és a kisgyermek számára érthető megközelítés a megfelelő választás.

Fontosnak tartjuk, hogy valamennyien megfelelő irodalmi anyaggal rendelkezünk (vers, mese, mondóka), melyből a gyermekek igénye, fejlettsége szerint válogathatunk, adott szituációkhoz (rajzolás, gyurma, főzőcske, stb.) kapcsolódni tudunk.

A gyermekek a népi mondókák, versek, mesék mellett, azokat a történeteket is szeretik, amelyek róluk szólnak, a mindennapi eseményeiket, élményeiket fogalmazzuk meg. Közös öröm, az éntudat és a gyermeki emlékezet fejlesztése együttesen érvényesül.

### *13.3.3. Vizuális nevelés (firkálás, rajzolás, gyurmázás, stb.)*

A tevékenység maga az örömforrás, érzelmek feldolgozása, önkifejezés. A kisgyermeknevelők életkornak megfelelő, változatos eszközökkel, játszóhely biztosításával, állandó felügyelettel, technikai tanácsadással segítik a tevékenységet. Az alkotó tevékenység kibontakozása szempontjából alapvető tevékenységnek tekintjük a firka- korszakát. Aminek feltételeit naponta, minden bölcsődei csoportban megteremtjük. Gyurmázásra (só-liszt és főzött gyurma) is állandóan lehetőséget adunk. A gyermekek alkotókedvét dicsérettel, bátorítással, elismeréssel erősítjük. A firkákat, rajzokat, alkotásokat megbecsüljük, megőrizzük.

A csoportszobákat, öltözőket a gyermeki alkotásokkal és a kisgyermeknevelők által készített évszoknak megfelelő, ízléses dekorációkkal, képekkel, fotókkal, díszítjük, mellyel a kisgyermek vizuális nevelését szolgáljuk.

### *13.3.4. Esztétikus környezet biztosítása*

A bölcsődéink berendezéseinek, felszerelési tárgyainak megválasztásánál nem csak a szükségletek kielégítését, hanem az esztétikai nevelés és az ízlésformálást is érvényesítjük.

Lehetőségeink szerint úgy válogatjuk meg a tárgyakat, a falak, függönyök, a textíliák színét, hogy azok egymással szinkronizáljanak. A környezet díszítését a kisgyermeknevelők végzik, az esztétikai egyensúly

megteremtésére törekedve. Intézményünk Kreatív Műhelyt működtet az alkotó nevelők részvételével, ahol az anyagok, eszközök, és technikák tapasztalatait cserélik, osszák meg egymással.

## **13.4. Környezeti nevelés**

Megismertetjük, tapasztalatokat közvetítünk a környezettudatos magatartás megalapozása érdekében a természeti (állatok, növények, termések, időjárás, évszakok jellemzői, stb.) és a társadalmi (családi szerepek, foglalkozási szerepek, hagyományok, ünnepek, stb.) környezet, a játéktevékenységen, és az egyéb tevékenységeken keresztül. A folyamatban kiemelt szerepe van a felnőtt, kisgyermeknevelő példamutatásának.

## 14. A SMJV EGYESÍTETT BÖLCSŐDÉK INTÉZMÉNYE RÉSZLEGEINEK BEMUTATÁSA.

2017. január 01-én a **SMJV Egyesített Bölcsődék Intézménye** 6 bölcsődei részleggel, 347 férőhellyel rendelkezik. A Bölcsődék Központja a Százszorszép Bölcsődében, a Központi Előkészítő Konyha a Zöld Ág Bölcsődében működik.

### 14.1. Kuckó Bölcsőde

Bölcsődénk a városközpont közelében, Európa leghosszabb terének közepén, a Deák téren található. Autóval és közösségi közlekedéssel egyaránt jól megközelíthető.

Az épület az 1850-es évek végén épült. Bölcsődeként 1945-től működik a város szívében. A patinás, polgári építésű épület több szintből áll. Többször renoválták, majd 1985 és 1991 között alakították át három csoportszobás bölcsődévé.

A földszinten található a három csoportszoba a kapcsolódó helyiségekkel, fürdőszobákkal és átadó helyiségekkel. A főzőkonyha, ebédlő és a raktár szintén a földszinten kapott helyet.

Az épület mögött tágas, füvesített, fákkal övezett teljesen zárt udvar várja a gyermekeket. A mozgásigény kielégítéséhez telepített és mobil játékok állnak a gyermekek rendelkezésére.

A csoportszobáink fantázia nevet viselnek, a gyermekek is könnyebben megjegyzik.

A **Katica** csoportban, fogadjuk a legkisebbeket, a csecsemőket, ahol elkerített szobasarok áll rendelkezésére azoknak, akik még nem tudnak járni.

A **Süni** és a **Micimackó** csoport a két éven felüli gyermekek fogadására alkalmas.

A csoportszobák berendezése, felszerelése a gyermekek korosztályának megfelelő, a kisgyermeknevelők dekorációval teszik hangulatossá, egyedivé. Nagy becsben tartjuk a gyermekek munkáit, melyeket a csoportszobákban, átadóknál megtalálhatók.

Gyermeköltözőkben jellel ellátott szekrények, fogasok, öltöztető asztalok és padok vannak. A kiscsoportunk öltözőjében egy felnőtt kézmosó is található.

Az öltözőkben faliújságokon helyeztük el a szülők részére szóló tájékoztatást (házirend, napirend, étlap, heti foglalkozás tervezet stb.).

A fürdőszobákban található 2 gyermekmosdó, 2 gyermek WC, zuhanytálca, pelenkázó, törölközőtartó, és tükör. A gyermekek számára van fésű- és fogmosó pohártartó.

Játzóudvarunk területe kb. 800 m<sup>2</sup> –es, ami teljesen körbezárt, szilárd térköves burkolat és füves terület is van.



Az udvaron, található 2 db homokozó, fa kisház, fa vonat, lovas kocsis és sok nagymozgáshoz szükséges mobiljáték.

#### **14.2.Csodaország Bölcsőde**

A Csodaország Bölcsőde Sopronban egy új városrészhez közel fekszik. A város központjából is könnyen megközelíthető. A nyugodt, csendes utcában átmenő forgalom szinte nincs is.

A teljesen új építésű épület, 2013. szeptember 10-óta várja a gyermekeket.

Mozgássérültek, hallássérültek és látássérültek fogadására egyaránt alkalmas.

Az épület 2 gondozási egységből és egy gazdasági részből áll.

Egy gondozási egységhez 1 db öltöző-átadó, 1 db gyermekfürdő és 2 csoportszoba tartozik. A csoportszobák közel 40 nm-esek. A gyermekfürdő kialakításánál figyelembe vettük a gyermekek igényeit és méreteit. 3 db gyermekmosdó, 3 db gyermek WC, 1 db tusoló, egy kiöntő és 2 db méretre gyártott pelenkázó szekrény kaptak helyet. Körben a falon, erre a célra készült tartón helyeztük el a gyermekek törölközőjét és a fogmosáshoz szükséges eszközöket.

A csoportszobák tágasak, világosak, közvetlen udvar kapcsolattal rendelkeznek. A bútorok kiválasztásánál a praktikumra, használhatóságra, esztétikumra egyaránt figyeltünk. Fontos volt számunkra, hogy ne legyenek baleset veszélyesek.

A játékok megfelelnek a gyermekek korának, fejlettségének, valamint elegendő mennyiségű játék áll a gyermekek rendelkezésére. Mozgásfejlesztő, építő, logikai, valamint utánozó- és szerepjátékokhoz megfelelő játékok egyaránt megtalálhatók.

Mindkét gondozási egységhez külön udvarrész tartozik. Az udvaron telepített játszótéri eszközök szolgálják a gyermekeket. A nyári melegben beépített, kevert vizes vízszóró használatával tesszük élvezetesebbé a délelőttöt. A hordozható udvari játékoknak játéktárolót építettek. Mindkét egységhez tartozik udvari mosdó, melyben 1 db gyermek mosdókagyló és 1 db gyermek WC kapott helyet.

**Csoportok nevek:** Búzavirág, Bodza, Levendula, Napraforgó.

Az épületben található foglalkoztató szobát és a só szobát nagy örömmel használjuk.

A gazdasági részen található a gyermekeket kiszolgáló helyiségek, a modern konyha, tejkonyha, és mosoda. Öltöző, nevelői szoba és étkező áll a dolgozók rendelkezésére.

Az épület mögött mozgássérült parkoló kapott helyet.

A Soproni Egyetem (Nyugat-magyarországi Egyetem) Benedek Elek Pedagógiai Kar csecsemő- és kisgyermeknevelő BA hallgatóit fogadjuk.

### 14.3. Bóbita Bölcsőde

Bölcsődénk Sopron városában 1968-1974-ig épült lakótelepen került átadásra 1972-ben. Az 1970-es években a lakótelep a város peremén helyezkedett el, de mára, már város középpontjában található. Az épület kétszintes, a földszinten bölcsődés korú, míg az emeleten óvodás korú gyermekek számára lettek helyiségek kialakítva.

Bölcsődénk 66 férőhelyes. Három gondozási egységből áll, óvodával egy épületben, de teljesen külön működik.

Az elhelyezés tájolás szerint is az előírásoknak megfelel. A bölcsődéhez tartozó udvar biztosítja a szabad mozgáshoz, és a szabad levegőn való tartózkodás lehetőségét.

A téli hónapokban **só - szobánk** biztosítja a gyermekek számára a légúti megbetegedések megelőzését. A gyermekek hetente két alkalommal 20-30 percet tartózkodnak a só szobában kisgyermeknevelőikkel.

**Csoport nevek:** Napocska, Csiga-Biga, Mackó, Napraforgó, Katica.

Az Egyesített Bölcsődék és a Pedagógiai Szakszolgálati Központ Gyógypedagógiai Tanácsadó, Korai Fejlesztő és Gondozó Szakszolgálat között megállapodás jött létre, ami biztosítja heti egy alkalommal a bölcsődében történő fejlesztést, azon gyermekek számára, akiknek fejlődése megkívánja. Ez a szülők - a munkából való hiányzás tehermentesítését nagymértékben segíti.

Bölcsődénk terepintézményként működik.

A Soproni Egyetem (**Nyugat-magyarországi Egyetem**) **Benedek Elek Pedagógiai Kar** csecsemő- és kisgyermeknevelő BA hallgatóit fogadjuk.

### 14.4. Zöld Ág Bölcsőde

Bölcsődénk a Jereván lakótelep 100 férőhelyes intézménye. Jelenleg a város legnagyobb bölcsődéje. Falai között 1978-óta sok gyermek és szülő élhette át azt az érzelmi biztonságot nyújtó, derűs, szeretetteljes légkört, melyet a szakemberek biztos keze támogat.

Az épületünket tágas, gondozott, fákkal, homokozókkal, rögzített udvari játékokkal felszerelt udvar veszi körül. Biztosítjuk a szabad levegőn való mozgást, játékot.

A bölcsődénkben négy gondozási egységében, nyolc csoportszoba található.

**Csoport nevek:**

Micimackó, Zsebi baba, Pillangó, Méhecske, Napocska, Katica, Csigabiga, Mókuska csoport.

Bölcsődénk terepintézményként működik.

A Soproni Egyetem (Nyugat-magyarországi Egyetem) Benedek Elek Pedagógiai Kar csecsemő- és kisgyermeknevelő BA hallgatóit fogadjuk.

#### **14.5. Napraforgó Bölcsőde**

Sopron város zöld övezetében épült a bölcsőde 1976-ban, a József Attila lakótelepen, pavilonos szerkezetű, három egységből álló. Jelenleg csak egy egység működik, 24 férőhellyel, két csoportszobával, mert az épület többi részét átvette Sopron és Környéke Család és Gyermekjóléti Ellátás Intézete. Ekkor felújították az épületet és emeletet építettek rá.

**Csoport nevek:** Alma és Eper csoport.

A gondozási egységhez tartozik egy fürdőszoba, egy átadószoza, ahol a gyermekek öltöznek, egy koci tároló, terasz és egy raktárhelyiség a bölcsődében folyó munkákhoz szükséges eszközök és kellékek számára. A szobák és az átadó otthonos, falait a gyermekek és a kisgyermeknevelők által készített munkák díszítik, az évszaknak és az aktuális ünnepeknek megfelelően. Különálló tornaszobával is rendelkezünk, melynek falait egy kreatív szülőnk által festett tornázó mesefigurák díszítik, és többféle mozgástevékenység gyakorlásához alkalmas játékeszközöket tartalmaz. Bölcsődénkben a gyermekek, a mozgásigényüket lombos fákkal árnyékolt játszóudvaron elégíthetik ki. Nagyobb része füvesített, de motorozásra, biciklizésre alkalmas rész is található. Az udvar lehetővé teszi, hogy a kisgyermek többet tartózkodjanak a szabadban az év minden részében.

#### **14.6. Százszorszép Bölcsőde**

A bölcsődét 60 férőhellyel, 1981-ben adták át, a város észak-nyugati részén, a Jereván lakótelep második bölcsődéjeként. Az épületet tőpusterv alapján, pavilonos elrendezésben, panel elemekből építették. Jelenleg 78 férőhelyes és Európai Unió pályázat keretein belül 2017-ben épületgépészetileg felújították, új nyílászárók, tető- és külső hőszigetelés, mozgáskorlátozott parkoló és mellékhelyiség került kialakításra. A bölcsőde épülete és berendezése a színvonalas és biztonságos szakmai munkához megfelelő.

A csoportszobák berendezése, díszítése hangulatos, esztétikus. A gyermekek igényeinek megfelelő a játékkészlet, úgy mennyiségileg, mint minőségileg. A játékok nyitott játékpalcokon vannak elhelyezve, mely a gyermekek számára könnyen hozzáférhető és megfelelő magasságban van az önálló játéktevékenység megkezdéséhez.

A csoportszobákban a kisgyermeknevelők játéksarkokat alakítottak ki, mely biztosítja a gyermekek nyugodt játszását. A fürdőszobák közvetlenül kapcsolódnak a szobákhoz, berendezésük a gyermekek méreteinek megfelelő. A fürdőszobákból közvetlenül az átadókba lehet jutni, ahol jellel ellátott, beépített szekrényekben a gyermekek otthoni ruháját tárolják a szülők.

A nevelési-gondozási egységekhez külön játszóudvar tartozik. Az udvart összefüggő pázsitfelület borítja, melynek egységét 1, 5 m széle aszfaltút bontja meg, melyen a gyermekek nyugodtan végezhetnek nagymozgásos tevékenységeket, autózhatnak, motorozhatnak, triciklizhetnek.

Az udvarrészeken európai-uniós szabványnak megfelelő homokozó van. Nyáron az árnyékolást a játszóudvarban telepített fák biztosítják. A rögzített játékszerek mellé a kisgyermeknevelők mozgatható játékokat is kihelyeznek a gyermekeknek (fajátékok, triciklik, autók, asztalok, kézügyesség-fejlesztő játékok, aszfalt kréta stb.).

#### **Csoport nevek:**

Katica, Napraforgó, Cincogó, Süni, Cicó, Manó.

Bölcsődénk terepintézményként működik.

A Soproni Egyetem (**Nyugat-magyarországi Egyetem**) **Benedek Elek Pedagógiai Kar** csecsemő- és kisgyermeknevelő BA hallgatóit fogadjuk.

### **14.7. Sopron Megyei Jogú Város Egyesített Bölcsődék Intézményének Központja**

Az Intézmény székhelye, az Igazgatónő és a munkaügyi dolgozók munkaterülete, a Szarvkői út 1. szám alatt található. Ez az irányítás (munkaügyi, gazdasági, szakmai) központja. A szakmai és vezetői találkozások színtere. Itt történik a gyermekek előjegyzése, felvétele. A dolgozók alkalmazásának előkészítése, felvétele is a központban zajlik. Az Intézmény központja az soproni bölcsődék szakmai motorja: az Igazgatónő irányításával, a szaktanácsadó és a feladatesoportok aktív, változatos programokat hoznak létre, melyek a szakmai fejlődést, a hagyományépítést, hagyománymegőrzést, a közösségépítést szolgálják.

## **15. INTÉZMÉNYES KAPCSOLATOK**

Egymás kompetencia határainak tiszteletben tartásával együttműködünk mindazokkal, akik kapcsolatban kerülhetnek a gyermekekkel, szüleikkel, (védőnői szolgálat, házi gyermekorvosi szolgálat, gyermekjóléti központ, családsegítő, óvodák, nevelési tanácsadó, fejlesztő szakemberek, Szakértői Bizottságok, gyermekvédelmi szakellátások, gyámhivatalok, stb.)

### **15.1. Együttműködés az óvodákkal**

A bölcsődei ellátás befejezése az óvodai átadás. Az átmenet segítése érdekében bölcsődei részlegeink együttműködnek a környezetükben működő „társ” óvodával. Sikertől minden óvodai intézménnyel együttműködő, egymás szakmai kompetenciáját tiszteletben tartó, elismerő szakmai kapcsolatot kialakítani. A tavaszi időszakban a szülői értekezleten részt vesznek az óvoda pedagógusok, majd meglátogatják a leendő óvodás gyermekeket csoportjainkban. Az óvodai felvételt nyert gyermekek óvodai látogatást tesznek kisgyermeknevelőikkel. A nevelők és az óvónők információkkal segítik egymást az gyermek intézményváltásának megkönnyítése érdekében. Ősszel a kisgyermeknevelők meglátogatják az óvodában a volt bölcsődés gyermekeiket.

### **15.2. Együttműködés a jelzőrendszer tagjaival- Gyermekvédelem**

A gyermekek védelme minden bölcsődei dolgozó kötelessége. A gyermekek veszélyeztetettségének megelőzése, megszüntetése érdekében jelzési kötelezettségünk van.

Felismerjük a testi, lelki fizikai bántalmazás, elhanyagolás jeleit, és a veszélyeztettséget jelentjük a Gyermekjóléti Központnak. Intézményi kérésre pedagógia szakvéleményt készítünk. Lehetőséget biztosítunk, hogy a Gyermekjóléti Központ szakembere látogatást tegyen a bölcsődei kliensénél. Védelembe vett gyermek esetében együttműködünk a családgondozóval, védőnővel. A bölcsődei részlegvezetők, gyermekvédelmi felelősök, kisgyermeknevelők részt vesznek esetkonferencián, jelzőrendszeri megbeszélésen, konferencián.

### **15.3. Együttműködés a képző intézményekkel**

Együttműködési megállapodás alapján terephelyet biztosítunk bölcsődei részlegeinkben, képzett és nagy tapasztalattal rendelkező tereptanáraink közreműködésével, szakmai gyakorlatokhoz, vizsgákhoz.

A képző intézményekkel való kapcsolattartás az tereptanárok felkészítése, a gyakorlatok vezetése, a gyakorlati vizsgák lebonyolítása szaktanácsadó feladata.

## **15.4 Kapcsolattartás a civilszervezetekkel, más intézményekkel**

### *15.4.1. Magyar Bölcsődék Egyesülete*

Dolgozóink képviselik magukat tagként a szakmai szervezetben. Intézményünk tapasztalatait, szakmai véleményünket rendszeresen kikéri az Egyesület Elnöke és választmányi tagjai. Aktív részvételre törekszünk az Magyar Bölcsődék Egyesületének munkájában, programjain munkatársaink képviselik az Soproni Bölcsődéket.

### *15.4.2. Soproni Bölcsődékért Egyesület*

A szülők kezdeményezésével létre jött Egyesület rendszeresen támogatásban részesül. Ebből a támogatásból sikerül megvalósítani az egyes bölcsődék játékkészletének fejlesztését, a szakmai és családi rendezvényeket, a közösségek építését.

### *15.4.3. Bölcsődei Dolgozók Demokratikus Szakszervezete*

A dolgozók 10 %-a szakszervezeti tag. A tagokon túl rendszeresen támogatja a közösségi rendezvényeket. Együttműködés részleteit a Kollektív Szerződés rögzíti.

### *15.4.4. Korai fejlesztő Központ*

Kisgyermeknevelőink segítik a fejlesztő szakemberek tevékenységét a korai fejlesztésben. A kisgyermekek szülei a Pedagógiai Szakszolgálati Központ véleménye, határozata alapján tudják igénybe venni a bölcsődében a korai fejlesztés lehetőségét. Biztosítják a bölcsődei részlegeinkben felvételt nyert SNI-s gyermekek egyéni gondozását, nevelését, amellyel nagy segítséget nyújtanak a családoknak, szülőknek, gyermekeknek.

## **16. GYERMEKEKRŐL VEZETETT DOKUMENTÁCIÓK**

A bölcsődei nevelés- gondozás során folyamatosan dokumentáljuk a gyermekek fejlődését.

A dokumentálást, megfigyelési szempontsorok segítik. Alapja a tényszerűség (objektív, konkrét), a hitelesség, a szakmaiság és a rendszeresség. A gyermek fejlődését önmagához viszonyítjuk, és nem minősítjük. A dokumentumok vezetése a személyiségi jogok tiszteletben tartásával, a kezelése, tárolása az adatvédelemnek megfelelően történik.

### 16.1. Gyermek-egészségügyi törzslap

Felvételkor a szülő biztosítja, kitöltését a védőnő végzi. Ezt követően a kisgyermeknevelő vezeti a saját gyermekeiről. Útmutató segítségével rendszeresen írnak a gyermek érzelmi, értelmi, testi, szociális fejlődéséről, a változásokról. A gyermekkel történő különleges események, a betegségek, hiányzások is bejegyzésre kerülnek. A törzslap melléklete a „családlátogatási” és a „beszoktatási jegyzet” is.

### 16.2. Fejlődési napló

Az adaptáció első 10 napjáról naponta vezetett naplószerű feljegyzések. Tartalmaznia kell:

- Mikor érkezett, ki szoktatja, mi lett a jele? Gyermek fejlettségi szintjének általános jellemzői (beszéd, étkezés, szobatisztaság) viselkedése, játéktevékenységei.
- Mennyi időt töltöttek a bölcsődében, szobában vagy szabadban kezdődött az ismerkedés? Volt-e már családlátogatás? Szülő viselkedése (érdeklődő, együttműködő, más gyermekkel kapcsolatot vesz fel, unatkozik, nehezen adja át gyermekét, stb.).
- Mikor milyen új dologgal ismerkedett a gyermek, azokra hogyan reagált? Saját kisgyermeknevelőjével, társ kisgyermeknevelőkkel, gyermekekkel hogyan alakul kapcsolata? Naponta hogyan változott a gyermek érzelmi állapota, kisgyermeknevelőjéhez való viszonya? Búcsúzás módja, ki és hogyan vigasztalta, mivel nyugtatható? Érkező szülőt hogyan fogadja?
- Ha megbetegedés történt, mennyit hiányzott, a fokozatosságban hová kellett visszalépni?
- Hány napig gondozta a szülő gyermekét?
- Ki altatta és milyen körülmények között a gyermeket? Előtte, utána volt-e sírás?
- Milyen szervezési munkákat kellett módosítani a kisgyermeknevelőnek a beszoktatás alatt?

A gyermek 1 éves koráig havonta, 1 éves kora után negyedévente kell dokumentálni a gyermek értelmi, érzelmi fejlődését, a Törzslapnál felsorolt szempontok alapján. Ezáltal nyomon követhetjük a gyermek fejlődését a bölcsődei élete során.

A dokumentáció egyes elemei nem térhetnek el egymástól, reális képet kell, hogy adjanak a gyermek fejlődéséről. Mindig csak tényként szabad megjegyezni, ha valamit a gyermek még nem tud, nem szívesen végez, nem lehet elmarasztalni, hibaként közölni, hiszen bölcsődei nevelés alapja a pozitív megnyilvánulások támogatása, megerősítése, elismerése.

### **16.3. Üzenő füzet**

A kisgyermeknevelő havonta tájékoztatja szülőket kisgyermeknevelői beírás formájában a gyermek teljes körű fejlődéséről, az eseményekről.

### **16.4. Csoportnapló**

A csoport életének naponkénti rögzítésére szolgál. Kisgyermeknevelők vezetik, délelőtti - délutáni váltásban. Tartalmazza a jelenlévők névsorát, a napirendi eseményeket, szakmai tevékenységet, különleges történéseket. Rögzítik az étrendet, a levegőn tartózkodás, a szabadban altatás tényét, idejét.

### **16.5. Napi jelentés kimutatás TAJ alapú központi nyilvántartás (KENYSZI)**

A naponta gondozásban résztvevő gyermekek nevét rögzítjük. A feladat felelősei a bölcsődei részlegvezetők és helyettesek. Az adatszolgáltatás ellenőrzését a Bölcsődék Központjának munkatársai végzik. A bölcsődei normatíva igénylésének alapja.

### **16.6. Személyi térítési díjak nyilvántartása**

Az étkezésben résztvevő gyermekek nyilvántartását elektronikus úton, naponta vezetjük. A szülők csak étkezési hozzájárulást fizetnek, nincs gondozási díj

## **17. FEJLŐDÉS JELLEMZŐI A BÖLCSŐDÉSKOR VÉGÉRE**

A gyermekek többsége az érés, fejlődés, a családi nevelés és a bölcsődei nevelés eredményeként a bölcsődés kor végére eléri az óvodai élet megkezdéséhez szükséges fejlettséget.

Az óvoda érettség jellemzői:

- Főtevékenysége a játék, aktív, tevékeny, szereti, amit csinál
- Képes kötődni, érzi, hogy szeretik, a közösséghez tartozik, családjának, társainak örül, a felnőtt-gyerek kapcsolaton túl, a gyerek-gyerek kapcsolatokban is biztonságban, jól érzi magát, szívesen játszik társaival.
- Kialakult én-tudata, én-képe pozitív,
- Nyitott, érdekélődő, kíváncsi. Örömmel vesz részt új tevékenységekben,
- Több területen önálló, élvezi önállóságát, a gyakorlást, kisebb segítséget igényel,
- Jól tájékozódik a környezetében, ismeri napirend eseményeit, a szokásokat. elfogadja a csoportban kialakított szabályokat, alkalmazkodás nem jelent számára megterhelést. Tudomásul veszi, hogy nem teheti mindig azt, amit akar.



- Képes a konfliktusokat, negatív érzéseket önállóan, vagy felnőtt segítségével feldolgozni,
- Mozgása összerendezett, változatos mozgásformákat használ. Érzékeli teste térbe való elhelyezkedését, mozdulatai hatását.
- Képes kifejezni magát, szabadon megnyilatkozik különböző területeken. Szavakkal fejezi ki szükségleteit,
- Elsősorban beszéd útján tart kapcsolatot a felnőttekkel és a gyerekekkel,
- Szobatiszta, legtöbbször „ágy-tiszta”. Büszke arra, hogy nem használ pelenkát,
- Együttműködik a felnőttekkel, szívesen segít, kisebb feladatokat teljesít.

A gyermekek egészséges fejlődés esetén is jelentős egyéni különbségeket mutatnak. Az intézmények a család, bölcsőde és óvoda együttműködése fontos a gyermek zavartalan fejlődése és az óvodai adaptáció érdekében.

## **18. AZ ELLÁTOTTAK ÉS A SZOLGÁLTATÁST VÉGZŐK JOGAINAK VÉDELME**

Gondot fordítunk a gyermekek jogainak sérthetlenségére, a szülők, törvényes képviselők és a bölcsődei dolgozók állampolgári és alkotmányos jogaira. A jogokat és a köteleességeket a „Szociális Munka Etikai Kódexe”, „A bölcsődei munka etikai kódexe (tervezet) és alapvetően az Soproni Önkormányzati Bölcsődék „Etikai Kódex 2012” tartalmazza.

A gyermekek védelméről és a gyámügyi igazgatásról szóló 1997. évi XXXI. törvény 35.§ alapján a bölcsődei ellátásban részesülők érdekeinek védelmében az Intézmény Érdekképviseleti Fórumot működtet. A Fórum elérhetőségéről a szülőket a bölcsődei részlegvezetők tájékoztatják.

Különös gondot fordítunk a gyermekek jogainak sérthetlenségére, valamint a szülők, törvényes képviselők, és a bölcsődei dolgozók állampolgári, alkotmányos jogaira.

**A gyermeki jogok védelme minden olyan természetes és jogi személy kötelessége, aki a gyermek nevelésével, oktatásával, ellátásával, ügyeinek intézésével foglalkozik.**

A gyermek joga, hogy:

- segítséget kapjon a saját családjában történő nevelkedéséhez, személyiségének kibontakoztatásához, a fejlődését veszélyeztető helyzet elhárításához, a társadalomba való beilleszkedéshez;
- sajátos nevelési igény, tartós betegség esetén a fejlődését, személyisége kibontakozását segítő különleges ellátásban részesüljön;

- védelemben részesüljön a fejlődésére ártalmas környezeti és társadalmi hatások, valamint az egészségére káros szerek ellen;
- személyét megbecsüljék, emberi méltóságát, személyiségi jogait tiszteletben tartásák;
- védelemben részesüljön a bántalmazással – fizikai, szexuális vagy lelki erőszakkal, – az elhanyagolással szemben;
- a hátrányos megkülönböztetés minden formájától mentes nevelésben, gondozásban részesüljön.

## **19. SZAKMAI PROGRAMUNK ALAPDOKUMENTUMAI**

### **19.1. Jogszabályok**

- Magyarország Alaptörvénye (2011.április 25)
- 1991.évi LXIV. törvény a Gyermekek jogairól szóló, New Yorkban, 1989. november 20-án kelt egyezmény kihirdetéséről,
- 1997.évi XXXI. törvény A gyermekek védelméről és a gyámügyi igazgatásról.
- 15/1998. (IV.30.) NM rendelet a személyes gondoskodást nyújtó gyermekjóléti, gyermekvédelmi intézmények, valamint személyek szakmai feladatairól és működésük feltételeiről.
- 369/2013. (X.24.) Korm. rendelet a szociális, gyermekjóléti és gyermekvédelmi szolgáltatók, intézmények és hálózatok hatósági nyilvántartásáról és ellenőrzéséről.
- 1992.évi XXXIII. törvény a Közalkalmazottak jogállásáról.
- 1992.évi LXIII. törvény a személyes adatok védelméről és a közérdekű adatok nyilvánosságáról (adatvédelmi törvény).
- 8/2000 (VIII.4.) SzCsM Rendelet a személyes gondoskodást végző személyek adatainak működési nyilvántartásba vételéről.
- 9/2000 (VIII.4.) SzCsM Rendelet a személyes gondoskodást végző személyek továbbképzéséről és a szociális szakvizsgáról.
- 257/2000 (XII.26.) Kormányrendelet a közalkalmazottak jogállásáról szóló 1992. évi XXXIII. törvénynek a szociális, valamint a gyermekjóléti és gyermekvédelmi ágazatban történő végrehajtásáról.
- 1/2000.(1.7.) SzCsM rendelet a személyes gondoskodást nyújtó szociális intézmények szakmai feladatairól és működésük feltételeiről.

- 90/2003.(VII.30.) FVM - ESzCsM együttes rendelet az élelmiszerek előállításának és forgalmazásának élelmiszer higiéniai feltételeiről
- A bölcsődék Napjának megünnepléséről szóló 7/2010. (II.19.) SzMM utasítás.

## **19.2. Szakmai irányelvek, módszertani levelek**

- A bölcsődei nevelés-gondozás országos alapprogramja. SZMI, 2008. Kézirat
- A család és a bölcsőde kapcsolata. Módszertani levél. Kézirat. Magyar Bölcsődék Egyesülete, Pedagógus - Pszichológus Tagozat anyaga, 2007
- Az egészséges csecsemő táplálásának irányelvei.(Az Országos Csecsemő-és Gyermek egészségügyi Intézet által 1994-ben összeállított, „Az egészséges csecsemő táplálásának irányelveiről” c. viselő 47. számú módszertani levél helyébe lép. 2001.
- Biztos alapokon. Kisgyermekkorai nevelés és gondozás. Nevelés és képességfejlesztés. OECD, 2001
- Bölcsődei adaptáció. Módszertani levél. BOMI, Bp, 1979
- Folyamatos napirend a bölcsődében. Módszertani levél. BOMI, Bp. 1982
- Gyermekek napközbeni ellátása. Standard. SZMI. Bp,2007.
- Játék a bölcsődében. Módszertani levél. BOMI, Bp., 1997
- Korai fejlesztés a bölcsődében. Módszertani levél. NCsSzI, Bp. 2003
- Napközbeni gyermekellátás Európában. Az Európa Tanács ajánlásai. Kézirat.
- Szülővel történő fokozatos bölcsődei beszoktatás. Kiegészítő módszertani útmutató a fokozatos beszoktatás c. módszertani levélhez. BOMI, Bp. 1982
- Útmutató a bölcsődei gondozónők családlátogatásához. BOMI, Bp. 1989
- A bölcsődei nevelés- gondozás országos alapprogramja. SZMI. Bp, 2008
- A bölcsődei nevelés-gondozás szakmai szabályai SZMI Bp,2009.

## **19.3. Intézményi Szabályzatok**

1. SZMSZ,
2. Felvételi Szabályzat,
3. Érdekképviseleti Fórum Szabályzat

## **19.4. Szakmai Program mellékletei**

1. SZMSZ
2. Megállapodás minta
3. Házirend

## 20. ZÁRSZÓ

*“A legnagyobb veszély az ember számára nem az, hogy túl magas célt tűz ki és nem éri el, hanem az, ha túl alacsonyt.” (Michelangelo (1475-1564)).*

Bízunk abban, hogy a Szakmai Program a gyermekek életkori sajátosságait és szakmai értékeket követve szolgálja az Soproni kisgyermeknevelés továbbfejlesztését, segíti kibontakoztatni az Soproni Önkormányzati Bölcsődék Intézménye valamennyi részlege sokszínű tevékenységét, a kisgyermeknevelés jó gyakorlatának minél szélesebb alkalmazását, szolgálva ezzel a gyermekek minél szélesebb személyiség fejlődését.

Hisszük, hogy a szakmai program megvalósításával boldog gyermekkort, egészséges testi, lelki és szociális fejlődést biztosítunk az soproni lakosság gyermekeinek, és a bölcsődei kor végére érett, óvodai élet megkezdésére alkalmas kisgyermeket nevelünk.

A fenntartói legitimáció után a program életbe lép.

### **Program hatálya: 2016-2021.**

Módosítása a 15/1998.NM rendelet alapján történik.


Aktualizálása folyamatos.

Felülvizsgálat esedékessége: 5 év

Intézmény bélyegzőjének lenyomata:

Igazgatónö aláírása:



  
Kocsis Zsuzsanna  
Igazgatónö

## 21. MELLÉKLETEK

### A Szakmai Program mellékletei

*1. sz. melléklet*

SMJV Egyesített Bölcsődék egyes vezetői szintekhez tartozó munkakörök és a munkakörökben foglalkoztatható létszáma:

Vezetői szinthez tartozó beosztások	Vezetőknek közvetlenül alárendelt munkakörök	A munkakörökben foglalkoztatható létszám (munkakörönként)	Megjegyzés (teljes vagy rész munkakörre, csatolt munkakörre való hivatkozás)
Igazgató		1 fő	
	Igazgató helyettes-szaktanácsadó	1 fő	
	Gazdasági koordinátor	1 fő	
	Bölcsődevezetők	6 fő	
Gazdasági koordinátor			
	Élelmezésvezető	1 fő	
	Munkaügyes-bérügyes	1 fő	
	Analitikus könyvelő, pénztáros	1 fő	
	Gépkocsivezető-szaktanácsos	2 fő	
Élelmezésvezető			
	Gazdasági ügyintéző	1 fő	
	Raktáros	1 fő	
	Konyhai kisegítő	4 fő	
Bölcsődevezetők			
	Bölcsődevezető helyettes kisgyermeknevelő	6 fő	
	Kisgyermeknevelő	57 fő	
	Gyermekorvos*	5 fő	megbízás
	Szakácsnő	6 fő	
	Konyhai kisegítő	13 fő	
	Takarítónő	15 fő	
Összes létszám		117 fő	

\* A gyermekorvosok megbízási szerződéssel rendelkeznek, az intézményi foglalkoztatottak létszámába nem tartoznak bele.

## MEGÁLLAPODÁS

## Gyermek napközbeni ellátása/bölcsődei ellátás igénybevételéhez

Mely létrejött a SMJV. Egyesített Bölcsődék \_\_\_\_\_ részlege, Sopron \_\_\_\_\_ címe  
 \_\_\_\_\_ vezető/helyettese és a

- Szülő neve: \_\_\_\_\_ Születési név: \_\_\_\_\_
- Születési hely, idő: \_\_\_\_\_ Állampolgársága \_\_\_\_\_
- Anyja neve: \_\_\_\_\_
- Lakóhelye: \_\_\_\_\_
- Tartózkodási helye: \_\_\_\_\_
- Személyazonosító igazolványszám: \_\_\_\_\_ Taj szám: \_\_\_\_\_

törvényes képviselő/szülő, a továbbiakban ellátást igénylő között a mai napon,

- Gyermek neve: \_\_\_\_\_ Születési hely, idő: \_\_\_\_\_
- Állampolgársága \_\_\_\_\_ Anyja neve: \_\_\_\_\_
- Lakóhelye: \_\_\_\_\_
- Tartózkodási helye: \_\_\_\_\_
- TAJ száma: \_\_\_\_\_ bölcsődei ellátásáról.

**A személyes gondoskodás formája: Gyermek napközbeni ellátása**

**A bölcsődei ellátás kezdőidőpontja:** \_\_\_\_\_ **Tartama: Határozatlan.**

**A szülők személyi adatai:**

Anyja neve: _____	Apa neve : _____
Szül. hely, idő: _____	Szül. hely, idő: _____
Állampolgárság (menekült, bevándorolt, letelepedett): _____	Állampolgárság (menekült, bevándorolt, letelepedett): _____
Anyja neve: _____	Anyja neve: _____
Lakóhely: _____	Lakóhely: _____
Tartózkodási hely: _____	Tartózkodási hely: _____
TAJ. száma: _____	TAJ. száma: _____

**Rendelkezik-e hátrányos / halmozottan hátrányos\* helyzetével kapcsolatos jegyző előtt tett nyilatkozattal: igen / nem\***

**A bölcsőde vezetője az ellátást igénylő gyermeke számára az alábbiakat biztosítja:**

- a bölcsődei ellátás alapelveire épülő szakszerű nevelés-gondozást,
- állandóságot (saját kisgyermeknevelő rendszert), egyéni bánásmódot,
- fejlődéséhez szükséges egészséges és biztonságos környezetet
- napi négyyszeri étkezést,
- a nyugodt alvás, pihenés biztosítását,
- a gyermek szabadlevegőn tartózkodásának biztosítását,
- az önálló játéktevékenység támogatását, a gyermek fejlettségének megfelelő készségfejlesztést,
- különleges bánásmódot igénylő gyermek esetében korai fejlesztést.

Az ellátást igénylő tudomásul veszi, hogy az intézményben napi **tértési díjat fizet**, melyről az ellátást igénylő írásbeli tájékoztatást kap. Az intézmény fenntartója, Sopron Megyei Jogú Város Önkormányzata, évente legfeljebb kétszer megváltoztathatja a napi térítési díjat, melyről az ellátást igénylő írásbeli tájékoztatást kap. **A gyermekgondozási díjat a Fenntartó rendeletben határozza meg.**

**A térítési díjat előre, a tárgyhónap 10-ig kell az ellátást nyújtó bölcsődének megfizetni.** Amennyiben az ellátást igénylő a térítési díjfizetés kötelezettségének nem tesz eleget, a bölcsőde követelését elküldi a fenntartónak.

A gyermekétkeztetés során normatív kedvezményre jogosult a Gyvt. 151. § (5) alapján a szülő/törvényes képviselő, ha az alábbi jogcímek alapján nyilatkozatot nyújt be:

- ha rendszeres gyermekvédelmi kedvezményben részesül
- ha a gyermek tartósan beteg vagy fogyatékos, ha a gyermek olyan családban él, amelyben tartósan beteg vagy fogyatékos gyermeket nevelnek,
- ha a gyermek olyan családban él, amelyben három vagy több gyermeket nevelnek,
- ha a gyermek olyan családban él, amelyben a szülő nyilatkozata alapján az egy főre jutó havi jövedelem összege nem haladja meg a kötelező legkisebb munkabér személyi jövedelemadóval, munkavállalói, egészségbiztosítási és nyugdíjjáradékkal csökkentett összegének 130%-át,
- ha a gyermeket nevelésbe vették;

A kedvezmények jóváírására a kérelem leadását követő naptól van lehetőség.

Az intézményi személyi térítési díj az alábbiakból tevődik össze:

Gyermekgondozási díj: 0 Ft/ nap

Gyermekétkeztetési díj: 460 Ft/ nap

Az Ön személyi térítési díja: \_\_\_\_\_ Ft/ nap

Normatív étkezési kedvezményt igénybe vett: nem / ingyenes\*

A térítési díj fizetésére kötelezett személy neve: \_\_\_\_\_

Díjfizetés kezdete: \_\_\_\_\_

Vége: \_\_\_\_\_

A bölcsődevezető tájékoztatja továbbá a ellátást igénylőt az alábbiakról:

- az ellátás tartama és feltételei: a gyermek napközbeni ellátásaként a családban élő gyermekek életkorának megfelelő nappali felügyeletét, gondozását, nevelését, foglalkoztatását és étkeztetését szervezzük meg azon gyermekek számára, akiknek szülei, nevelői, gondozói munkavégzésük, munkaerő-piaci részvételt elősegítő programban, képzésben való részvételük, betegségük vagy egyéb ok miatt napközbeni ellátásukról nem tudnak gondoskodni. A napközbeni ellátás keretében biztosított szolgáltatások időtartama lehetőleg a szülő munkarendjéhez igazodik (1997. évi XXXI. törvény 41.§. /1/ bek.)
- sajátos nevelési igényű gyermeket bölcsődébe **próbaidővel lehet felvenni**, melynek legrövidebb időtartama egy hónap.

Az ellátást igénylő a Gyvt. 33. § szerint tájékoztatást kapott:

- az intézmény által vezetett, gyermekre vonatkozó dokumentációról: üzenőfüzet, egészségügyi törzslap, fejlődési napló,
- az érték- és vagyonmegőrzés módjáról: a gyermekeknek zárható szekrénye van, a bölcsődébe behozott játéktárgyakért, ékszerekért felelősséget a bölcsőde nem vállal;
- az intézmény házirendjéről: a melléklet szerint;
- adatszolgáltatásról: Köteles az intézményi nyilvántartáshoz adatokat szolgáltatni,
- nyilatkozási kötelezettségről: a jogosultsági feltételekben, valamint a személyazonosító adatokban beállott változásokról, melyet 15 napon belül az intézményvezetővel tudat.
- a panaszjog gyakorlásának módjáról: A gyermek, az ellátást igénylő, továbbá a gyermekek érdekeinek védelmét ellátó érdekképviseleti és szakmai szervek a házirendben foglaltak szerint panasszal élhetnek az intézmény vezetőjénél vagy érdekképviseleti fórumánál az ellátást érintő kifogások orvoslása érdekében, a gyermeki jogok sérelme, továbbá az intézmény dolgozói kötelezettségzegése esetén. Az intézmény vezetője, illetve az érdekképviseleti fórum a panaszt kivizsgálja, és tájékoztatást ad a panasz orvoslásának más lehetséges módjáról. A gyermek ellátását igénylő az intézmény fenntartójához vagy a gyermekjogi képviselőhöz fordulhat, ha az intézmény vezetője vagy az érdekképviseleti fórum 15 napon belül nem küld értesítést a vizsgálat eredményéről, vagy ha a megtett intézkedéssel nem ért egyet.
- az érdekképviseleti fórumról.

Az Egyesített Bölcsődékben működő érdekképviseleti fórum tagjai és elérhetőségük:

Szülők részéről:	Fuchs-Dehenes Gabriella 20/979-5280	Dr. Ábrahám-Tóth Judit 30/995-8969	Éles Mónika 30/752-2671
------------------	--	---------------------------------------	----------------------------

Az intézmény részéről: Kertész Éva, 20/2873-515

Fenntartó részéről: Pongráczné Várnai Mária, 20/512-3963

A gyermekjogi képviselő: Pál Andrea, Elérhetősége: 20/4899582

A bölcsődei ellátás megszűnik:

- az ellátást igénylő bejelentése alapján,
- ha a gyermek a jogszabályban meghatározott életkort betöltötte,
- meg kell szüntetni annak a gyermeknek az ellátását, aki a bölcsőde orvosának szakvéleménye szerint egészségi állapota miatt bölcsődében nem gondozható, illetőleg magatartászavara miatt veszélyezteti a többi gyermek egészségét (15/1998./IV.30./ NM rendelet 43.§./3/bek.

Hatósági kötelezés nélkül igénybe vett szolgáltatás megszűnésének időpontja: \_\_\_\_\_ Oka: \_\_\_\_\_

Az ellátást igénylő a bölcsődei tájékoztató egy példányát átvette, az abban foglaltakat és a Házirendben foglaltakat tudomásul vette, vállalta a betartásukat.

**A Házirend az ellátást igénylőre és hozzátartozókra egyaránt vonatkozik.**

**Jelen Megállapodás a gyermek ellátásának megszűnésével automatikusan hatályát veszti.**

A ellátást igénylő **nyilatkozik** arról, hogy a felvételnél közölt adatok a valóságnak megfelelnek.

A Megállapodást és a tájékoztatást a felek – mint akaratukkal mindenben megegyezőt – tudomásul vették és aláírták.

Sopron, \_\_\_\_\_

\_\_\_\_\_  
Szülő/törvényes képviselő

P.H.

\_\_\_\_\_  
Bölcsődevezető

\*A megfelelő aláhúzendó



## SMJV Egyesített Bölcsődék Várólistája

S.sz.	Mikortól igényli a bölcs.	A jelentkezés időpontja	Egyedülálló, 3 v. több gyermek, rendsz. gyermekvédelmi kedv. részesül.	A gyermek neve	Szül. idő	Lakcíme	Tel.sz.	Igényelt bölcs.	Megjegyz.
1									
2									
3									
4									
5									
6									
7									

## Kuckó Bölcsőde személyi és tárgyi feltétele

### 1. Személyi feltételei:

- 1 fő bölcsődevezető
- 6 fő kisgyermeknevelő
- 1 fő szakácsnő
- 1 fő konyhai kisegítő
- 2 fő technikai dolgozó

### 2. Tárgyi feltételei:

A tárgyi feltételek adottak a bölcsődei ellátáshoz.

A csoportszobáink fantázia nevet viselnek, a gyermekek is könnyebben megjegyzik.

A Katica csoportban, fogadjuk a legkisebbeket, a csecsemőket, ahol elkerített szobasarok áll rendelkezésre azoknak, akik még nem tudnak járni.

A Süni a Micimackó a két éven felüli gyermekek fogadására alkalmas.

A csoportszobák berendezése, felszerelése a gyermekek korosztályának megfelelő, a kisgyermeknevelők dekorációval teszik hangulatossá, egyedivé. Nagy becsben tartjuk a gyermekek munkáit, melyeket a csoportszobákban, átadókban megtalálhatók.

Gyermeköltözőkben jellel ellátott szekrények, fogasok, öltöztető asztalok és padok vannak. A kiscsoportunk öltözőjében egy felnőtt kézmosó is található.

Az öltözőkben faliújságokon helyeztük el a szülők részére szóló tájékoztatást (házirend, napirend, étlap, heti foglalkozás tervezet stb.).

A fürdőszobákban található 2 gyermekmosdó, 2 gyermek WC, zuhanytálca, pelenkázó, törölközőtartó, és tükör. A gyermekek számára van fésű- és fogmosó pohártartó.

Játsszóudvarunk területe kb. 800 m<sup>2</sup> –es, ami teljesen körbezárt, szilárd térköves burkolat és füves terület is van.

Az udvaron, található 2 db homokozó, fa kisház, fa vonat, lovas kocsis és sok nagymozgáshoz szükséges mobiljáték.

## Csodaország Bölcsőde személyi és tárgyi feltétele

## 1. Személyi feltételei:

- 1 fő bölcsődevezető
- 8 fő kisgyermeknevelő
- 1 fő szakácsnő
- 2 fő konyhai kisegítő
- 2 fő takarítónő

## 2. Tárgyi feltételei:

A Csodaország Bölcsőde Sopronban egy új városrészhez közel fekszik. A város központjából is könnyen megközelíthető. A nyugodt, csendes utcában átmenő forgalom szinte nincs is.

A teljesen új építésű épület, 2013. szeptember 10-óta várja a gyermekeket.

Mozgássérültek, hallássérültek és látássérültek fogadására egyaránt alkalmas.

Az épület 2 gondozási egységből és egy gazdasági részből áll.

Egy gondozási egységhez 1 db öltöző-átadó, 1 db gyermekfürdő és 2 csoportszoba tartozik. A csoportszobák közel 40 nm-esek. A gyermekfürdő kialakításánál figyelembe vettük a gyermekek igényeit és méreteit. 3 db gyermekmosdó, 3 db gyermek WC, 1 db tusoló, egy kiöntő és 2 db méretre gyártott pelenkázó szekrény kaptak helyet. Körben a falon, erre a célra készült tartón helyeztük el a gyermekek törölközőjét és a fogmosáshoz szükséges eszközöket.

A csoportszobák tágasak, világosak, közvetlen udvar kapcsolattal rendelkeznek. A bútorok kiválasztásánál a praktikumra, használhatóságra, esztétikumra egyaránt figyeltünk. Fontos volt számunkra, hogy ne legyenek baleset veszélyesek. A játékok megfelelnek a gyermekek korának, fejlettségének, valamint elegendő mennyiségű játék áll a gyermekek rendelkezésére. Mozgásfejlesztő, építő, logikai, valamint utánozó- és szerepjátékokhoz megfelelő játékok egyaránt megtalálhatók.

Mindkét gondozási egységhez külön udvarrész tartozik. Az udvaron telepített játszótéri eszközök szolgálják a gyermekeket. A nyári melegben beépített, kevert vizes vízszóró használataival tesszük élvezetesebbé a délelőttöt. A hordozható udvari játékoknak játéktárolót építettek. Mindkét egységhez tartozik udvari mosdó, melyben 1 db gyermek mosdókagyló és 1 db gyermek WC kapott helyet.

Az épületben található foglalkoztató szobát és a só szobát nagy örömmel használjuk.

A gazdasági részen található a gyermekeket kiszolgáló helyiségek, a modern konyha, tej-konyha, és mosoda. Öltöző, nevelői szoba és étkező áll a dolgozók rendelkezésére.

Az épület mögött mozgássérült parkoló kapott helyet.

## Bóbita Bölcsőde személyi és tárgyi feltétele

## 1. Személyi feltételei:

- 1 fő bölcsődei részlegvezető
- 12 fő kisgyermeknevelő,
- 3 fő technikai dolgozó,
- 1 fő szakácsnő,
- 3 fő konyhai dolgozó.

## 2. Tárgyi feltételei:

Bölcsődénk épülete és berendezése a biztonságos szakmai munkához megfelelő.

66 férőhelyes bölcsődénk a város központjában található, amely 1972-ben került átadásra. Jelenleg három gondozási egységgel működünk. A harmadik egységet gondnoki lakásból alakították ki, amely áll egy csoportszobából, gyermekfürdőből és átadóból. A másik két egységünk is külön bejárattal rendelkezik, ahonnan a gyermekkocsi tároló, átadó, fürdő és két csoportszoba közelíthető meg. A fürdőszobák közvetlenül kapcsolódnak a csoportszobákhoz, A fürdőszobákban található 2 gyermekmosdó, 2 gyermek WC, zuhanytálca, pelenkázó, törölközőtartó, és tükör. A gyermekek számára van fésű- és fogmosó pohártartó.

Szobáinknak közvetlen kapcsolata van a terasszal és a játszóudvarokkal. A két játszóudvarunk kiválóan biztosítja a szabad mozgást, és a szabad levegőn való tartózkodás lehetőségét. Téli hónapokban só szobánk biztosítja a gyermekeink számára a légúti megbetegedések megelőzését. A gyermekek hetente két alkalommal 20-30 percet tartózkodnak itt. Bölcsődénkben alakítottunk ki egy fejlesztőszobát, ahol a fejlesztésre szoruló gyermekekkel egyénileg foglalkozhat a fejlesztő vagy gyógypedagógus. Csoportszobáink berendezése között található régi és új bútorok, valamennyi megfelel a gyermekek életkori sajátosságainak. Gyermekszobáinkban játéksarkok vannak kialakítva melyek, biztosítják a nyugodt játék feltételeit. A játékpolicokon mindenféle tevékenységhez szükséges eszközök vannak elhelyezve. Szobáink díszítése hangulatos a kisgyermeknevelők kreativitását, egyéniségét tükrözi. Intézményünk saját konyhával rendelkezik, valamint a mosás, vasalás is helyben történik.

## Zöld Ág Bölcsőde személyi és tárgyi feltétele

## 1. Személyi feltételei:

- 1 fő bölcsődevezető
- 18 fő kisgyermeknevelő
- 1 fő szakácsnő
- 3 fő konyhai kisegítő
- 4 fő takarítónő

## 2. Tárgyi feltételei:

Bölcsődénk a Jereván lakótelep 100 férőhelyes intézménye. Falai között 1978-óta sok gyermek és szülő élhette át azt az érzelmi biztonságot nyújtó, derűs, szeretetteljes légkört, melyet a szakemberek biztos keze támogat.

Az épületben található:

- 8 világos, nagyméretű csoportszoba a hozzájuk tartozó kiszolgáló helyiségekkel, átadó-öltöző és fürdőszoba,
- Egy alkotószoba,
- Egy tejkonyha,
- Egy jól felszerelt főzőkonyha, ahol a gyermekek igényeit figyelembe véve készítik az életkoruknak megfelelő ételt,
- Egy sószoza,
- Irodák, raktárak,
- Szociális helyiségek.

Az épületünket tágas, gondozott, fákkal, homokozókkal, rögzített udvari játékokkal felszerelt udvar veszi körül. Biztosítjuk a szabad levegőn való mozgást, játékot.

A bölcsődénkben négy gondozási egység, nyolc csoportszoba található.

A csoportok nevei:

Micimackó, Zsebibaba, Pillangó, Méhecske, Napocska, Katica, Csigabiga, Mókuska csoport.

## Napraforgó Bölcsőde személyi és tárgyi feltétele

## 1. Személyi feltételei:

- 1 fő bölcsődevezető
- 4 fő kisgyermeknevelő
- 1 fő szakácsnő
- 2 fő konyhai kisegítő
- 1 fő takarítónő

## 2. Tárgyi feltételei:

Bölcsődénk 1979. október 1-én került átadásra 60 férőhellyel, három gondozási egységgel. Az akkor érvényben lévő títusterv alapján készült. Az eltelt évek során a gyermek létszám alakulása miatt csökkentették a férőhelyek számát. Így 1994 óta egy gondozási egységgel működünk. A felszabadult egységekben orvosi rendelő, illetve a Sopron és Környéke Család és Gyermekjólét Ellátás Intézete működik. A bölcsődei rész külön bejáratral rendelkezik.

Bölcsődénk épületén belül egy gondozási egység működik, mely összesen két csoportból áll. A csoportjainkat névvel is elláttuk (alma és eper csoport). A berendezési tárgyak megfelelnek a gyermekek életkori sajátosságainak.

A gyermekszobák belső elrendezésében játéksarkok vannak kialakítva (fodrász, konyha, babasarok, pihenősarok), amelyek a nyugodt játék feltételeit szolgálják. A játékpolicokon minden tevékenységformához megfelelő játékeszközök megtalálhatók.

A gondozási egységhez tartozik egy fürdőszoba, két gyermek WC-vel, egy pisouárral, egy kiöntővel, egy zuhanyzóval, három gyermek és egy felnőtt mosdóval van felszerelve.

A gondozási egység része még az átadószoza, ahol a gyermekek öltöznek. Egy baba-kocsitároló, ahol a gyermekek az otthonról hozott kismotorjaikat is tárolhatják. Alkotószoba a bölcsődében folyó vizuális és manuális foglalkozásokhoz szükséges eszközök és kellékek számára. A szobák és az átadó otthonosak, falait a gyermekek és a kisgyermeknevelők által készített munkák díszítik, az évszaknak és az aktuális ünnepeknek megfelelően

Különálló tornaszobával is rendelkezünk, melynek falait egy kreatív szülőnk által festett tornázó mesefigurák díszítik, és többféle mozgástevékenység gyakorlásához alkalmas játékeszközöket tartalmaz.

A gondozási egységhez terasz és játszóudvar is tartozik, amely nagy lombos fákkal árnyékolt. Nagyobb része füvesített, de motorozásra, biciklizésre alkalmas szilárd burkolat is található. Az udvar lehetővé teszi, hogy a kisgyermekek többet tartózkodjanak a szabadban az év minden részében.

## Százszorszép Bölcsőde személyi és tárgyi feltétele

## 1. Személyi feltételei:

- 1 fő bölcsődevezető
- 14 fő kisgyermeknevelő
- 1 fő szakácsnő
- 3 fő konyhai kisegítő
- 3 fő takarítónő

## 2. Tárgyi feltételei:

A bölcsőde 1981-ben épült pavilon rendszerű, három egység van, egy egység két csoportszobából áll.

A szobák mérete 40 négyzetméter, az előírásoknak megfelelő. A csoportszobák berendezése színes, világos, meleg színhatású, az elkülönülő játszósarkok vannak kialakítva. A nyílászárók és a fűtési rendszer korszerűsítve van. A bútorok a gyermekek életkorához, fejlettségéhez és a csoport létszámához igazodik. A játékok nyitott polcokon vannak elhelyezve, a gyermekek számára elérhető magasságban.

Minden egységhez 1 fürdőszoba tartozik, melynek felszereltsége 3 gyermekmosdó, 3 gyermek WC, 1 pelenkázó asztal, felnőtt kézmosó, egészalakos tükör. Csoportonként, elkülönítve, jellel ellátva áll a gyermekek rendelkezésére külön elhelyezett törölköző – és fésűtartó.

Az egységekhez tartozik az átadó helyiség, a kocsi tároló. A gondozási egységek elkülönített udvarrészrel rendelkeznek. A játszóudvaron füvesített és aszfaltozott felület is megtalálható.

